

Dell™ Inspiron™ 11 Servisni priručnik

[Prije početka](#)

[Baterija](#)

[Tipkovnica](#)

[Naslon za dlan](#)

[Zvučnici](#)

[Tvrdi disk](#)

[Memorijski modul](#)

[Noslač naslona za dlan](#)

[LED ploča](#)

[Ventilator procesora](#)

[Unutarnja kartica s Bluetooth bežičnom tehnologijom](#)

[Baterija na matičnoj ploči](#)

[Bežična kartica\(e\) Mini-Card](#)

[Sklop hladila procesora](#)

[Ploča memorije i procesora](#)

[I/O ploča](#)

[Priključak za AC adapter](#)

[Zaslon](#)




[Pločica s kamerom](#)

[Matična ploča](#)

[Ažuriranje BIOS-a Flash postupkom](#)

[Opsežne specifikacije](#)

Napomene, oprezi i upozorenja

-  **NAPOMENA:** NAPOMENA ukazuje na važne informacije koje vam pomažu da koristite svoje računalo na bolji način.
-  **OPREZ:** OBAVIJEST označava moguće oštećenje hardvera ili gubitak podataka i otkriva kako izbjeći neki problem.
-  **UPOZORENJE:** OPREZ označava moguće oštećenje imovine, osobne ozljede ili smrt.

Informacije navedene u ovom dokumentu podložne su promjeni bez prethodne obavijesti.
© 2009 Dell Inc. Sva prava pridržana.

Bilo kakvo umnožavanje ovog materijala bez pismenog dopuštenja tvrtke Dell Inc. strogo je zabranjeno.

Zaštitni znakovi korišteni u ovom tekstu: *Dell*, logotip *DELL* i *Inspiron* zaštitni su znakovi tvrtke Dell Inc.; *Bluetooth* je registrirani zaštitni znak u vlasništvu tvrtke Bluetooth SIG, Inc. i tvrtka Dell ga koristi pod licencom; *Microsoft*, *Windows*, *Windows Vista* i logotip gumba Start sustava *Windows Vista* zaštitni su znakovi ili registrirani zaštitni znakovi tvrtke Microsoft Corporation u Sjedinjenim Američkim Državama i/ili drugim zemljama; *Intel*, *Celeron* i *Pentium* registrirani su zaštitni znakovi tvrtke Intel Corporation u SAD-u i ostalim zemljama.

Ostali zaštitni znakovi i zaštićeni nazivi koji se koriste u ovom dokumentu označavaju ili entitete koji su vlasnici tih znakova ili njihove proizvode. Tvrtka Dell Inc. odriče se bilo kakvih vlasničkih interesa za navedene zaštitne znakove i zaštićene nazive, osim vlastitih.

Regulatorni model serije P03T; Regulatorna vrsta: P03T001

kolovoz 2009. Rev. A00

[Povratak na Stranicu sa sadržajem](#)

Priključak za AC adapter

Dell™ Inspiron™ 11 Servisni priručnik

- [Uklanjanje priključka AC adaptera](#)
- [Ponovno postavljanje priključka AC adaptera](#)

⚠ UPOZORENJE: Prije rada na unutrašnjosti računala pročitajte sigurnosne upute koje ste dobili s računalom. Dodatne sigurnosne informacije potražite na početnoj stranici za sukladnost sa zakonskim odredbama na www.dell.com/regulatory_compliance.

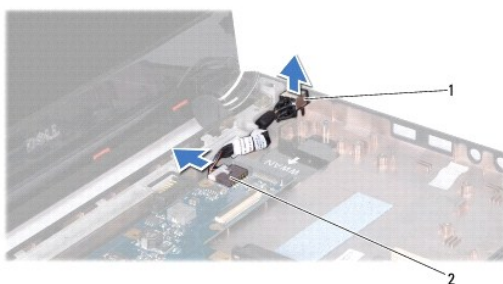
⚠ OPREZ: Samo ovlašteni serviser smije vršiti popravke na vašem računalu. Jamstvo ne pokriva štetu nastalu servisiranjem koje nije odobrila tvrtka Dell™.

⚠ OPREZ: Kako biste izbjegli elektrostatičko pražnjenje, uzemljite se koristeći ručnu traku za uzemljenje ili povremeno dotaknite neobojenu metalnu površinu (poput priključka na poleđini računala).

⚠ OPREZ: Kako biste izbjegli oštećivanje matične ploče, prije rada u unutrašnjosti računala morate ukloniti glavnu bateriju (pogledajte [Uklanjanje baterije](#)).

Uklanjanje priključka AC adaptera


1. Slijedite postupke u [Prije početka](#).
2. Uklonite bateriju (pogledajte [Uklanjanje baterije](#)).
3. Uklonite tipkovnicu (pogledajte [Uklanjanje tipkovnice](#)).
4. Uklonite naslon za dlan (pogledajte [Uklanjanje sklopa naslona za dlan](#)).
5. Odspojite kabel zvučnika iz priključka kabela zvučnika na I/O ploči (pogledajte [Uklanjanje zvučnika](#)).
6. Uklonite tvrdi disk (pogledajte [Uklanjanje tvrdog diska](#)).
7. Uklonite memorijski modul (pogledajte [Uklanjanje memorijskog modula](#)).
8. Uklonite nosač naslona za dlan (pogledajte [Uklanjanje nosača naslona za dlan](#)).
9. Izvadite I/O ploču (pogledajte [Vađenje I/O ploče](#)).
10. Odspojite kabele antene iz WWAN kartice ako postoji (pogledajte [Uklanjanje WWAN kartice](#)).
11. Odspojite kabele antene iz WLAN kartice ako postoji (pogledajte [Uklanjanje WLAN kartice](#)).
12. Zapamtite kako su raspoređeni kabele i pažljivo izvucite antenske kabele Mini-Card kartice iz vodilica.
13. Isključite kabel priključka AC adaptera iz priključka na matičnoj ploči.
14. Izvadite priključak AC adaptera iz kućišta računala.



1	Priključak za AC adapter	2	priključak na matičnoj ploči
---	--------------------------	---	------------------------------

Ponovno postavljanje priključka AC adaptera

1. Slijedite postupke u [Prije početka](#).
2. Postavite priključak AC adaptera na matičnu ploču.
3. Uključite kabel priključka AC adaptera u priključak na matičnoj ploči.
4. Preusmjerite antenske kabele Mini-Card kartice kroz vodilice.
5. Spojite kabele antene s WWAN karticom ako postoji (pogledajte [Zamjena WWAN kartice](#)).
6. Spojite kabele antene s WLAN karticom ako postoji (pogledajte [Zamjena WLAN kartice](#)).
7. Ponovno postavite ploču za ulaz/izlaz (pogledajte [Ponovno postavljanje I/O ploče](#)).
8. Ponovno postavite nosač naslona za dlan (pogledajte [Ponovno postavljanje nosača naslona za dlan](#)).
9. Ponovno postavite memorijski modul (pogledajte [Ponovno postavljanje memorijskog modula](#)).
10. Ponovno postavite tvrdi disk (pogledajte [Ponovna ugradnja tvrdog diska](#)).
11. Spojite kabel zvučnika s priključkom kabela zvučnika na I/O ploči (pogledajte [Ponovno postavljanje zvučnika](#)).
12. Ponovno postavite naslon za dlan (pogledajte [Ponovno postavljanje sklopa naslona za dlan](#)).
13. Ponovno postavite tipkovnicu (pogledajte [Ponovno namještanje tipkovnice](#)).
14. Ponovno postavite bateriju (pogledajte [Zamjena baterije](#)).

 **OPREZ:** Prije nego što uključite računalo, ponovno postavite sve vijke i pobrinite se da nijedan zaostali vijak nije ostao u unutrašnjosti računala. Ako to ne napravite, možete oštetiti računalo.

[Povratak na Stranicu sa sadržajem](#)

[Povratak na Stranicu sa sadržajem](#)

Prije početka

Dell™ Inspiron™ 11 Servisni priručnik

- [Preporučeni alati](#)
- [Isključite svoje računalo](#)
- [Prije radova na unutrašnjosti računala](#)

Ovaj dokument pojašnjava postupke za uklanjanje i ugradnju komponenti u vaše računalo. Ako nije drugačije navedeno, za svaki se postupak podrazumijeva:

- 1 Da ste izvršili korake iz [Isključite svoje računalo](#) i [Prije radova na unutrašnjosti računala](#).
- 1 Pročitali ste sigurnosne upute koje ste dobili s računalom.
- 1 Komponenta se može zamijeniti ili ako je kupljena zasebno, instalirati tako da obrnutim redoslijedom primijenite postupak uklanjanja.



Preporučeni alati

Za izvršavanje postupaka iz ovog dokumenta možda će vam trebati sljedeći alati:

- 1 mali ravni odvijač
- 1 Phillipsov odvijač
- 1 plastično šilo
- 1 Program za ažuriranje BIOS-a dostupan je na support.dell.com

Isključite svoje računalo

OPREZ: Kako biste izbjegli gubitak podataka, prije nego isključite računalo spremite i zatvorite sve otvorene datoteke i zatvorite sve otvorene programe.

1. Spremite i zatvorite sve otvorene datoteke i zatvorite sve otvorene programe.
2. Isključite operacijski sustav: kliknite **Start** , strelicu  i **Isključi**.
3. Vodite računa da je računalo isključeno. Ako se računalo nije automatski isključilo prilikom isključivanja operativnog sustava, pritisnite i za nekoliko sekundi držite gumb za uključivanje/isključivanje dok se računalo ne isključi.

Prije radova na unutrašnjosti računala

Kako biste zaštitili vašeg računalo od mogućih oštećenja i zbog vaše osobne zaštite, pridržavajte se sljedećih sigurnosnih uputa.

UPOZORENJE: Prije rada na unutrašnjosti računala pročitajte sigurnosne upute koje ste dobili s računalom. Dodatne sigurnosne informacije potražite na početnoj stranici za sukladnost sa zakonskim odredbama na www.dell.com/regulatory_compliance.

OPREZ: Kako biste izbjegli elektrostatičko pražnjenje, uzemljite se koristeći ručnu traku za uzemljenje ili povremeno dotaknite neobojenu metalnu površinu (poput priključka na poleđini računala).


OPREZ: Pažljivo rukujte s komponentama i karticama. Ne dirajte komponente niti kontakte koji se nalaze na kartici. Karticu pridržavajte za rubove ili za metalni nosač. Komponente poput procesora pridržavajte za rubove, a ne za pinove.

OPREZ: Samo ovlašteni serviser smije vršiti popravke na vašem računalu. Jamstvo ne pokriva štetu nastalu servisiranjem koje nije odobrila tvrtka Dell.

OPREZ: Kada iskopčavate kabel, povlačite ga za priključak ili za jezičak za povlačenje, a ne za sami kabel. Neki kabeli imaju priključke s jezičcima za blokiranje. Ako iskapčate taj tip kabela, prije iskapčanja pritisnite jezičke za blokiranje. Dok razdvajate priključke, držite ih poravnate i izbjegavajte krivljenje bilo kojeg od pinova priključka. Prije priključivanja kabela provjerite jesu li oba priključka ispravno okrenuta i poravnata.

OPREZ: Kako biste izbjegli oštećivanje računala, izvršite sljedeće korake prije nego što započnete s radom na računalu.

1. Pobrinite se da je radna površina ravna i čista kako biste spriječili da poklopac računala bude ogreban.
2. Isključite vaše računalo (pogledajte [Isključite svoje računalo](#)) i sve priključene uređaje.

 **OPREZ:** Za iskopčavanje mrežnog kabela, najprije iskopčajte kabel iz svog računala i potom iskopčajte kabel iz mrežnog uređaja.

3. Iz računala iskopčajte sve telefonske i mrežne kabele.
4. Pritisnite i izvadite sve instalirane kartice iz čitača medijskih kratica.
5. Iskopčajte svoje računalo i sve priključene uređaje iz svih električnih izvora napajanja.
6. Iskopčajte sve priključene uređaje iz svog računala.

 **OPREZ:** Kako biste izbjegli oštećivanje matične ploče, prije rada u unutrašnjosti računala morate ukloniti glavnu bateriju (pogledajte [Uklanjanje baterije](#)).

7. Uklonite bateriju (pogledajte [Uklanjanje baterije](#)).
8. Okrenite računalo gornjom stranom prema gore, otvorite zaslon i pritisnite gumb za uključivanje/isključivanje kako biste uzemljili matičnu ploču.


[Povratak na Stranicu sa sadržajem](#)

[Povratak na Stranicu sa sadržajem](#)

Ažuriranje BIOS-a Flash postupkom

Dell™ Inspiron™ 11 Servisni priručnik

1. Provjerite da li je AC adapter priključen, je li glavna baterija pravilno instalirana i je li priključen mrežni kabel.
2. Uključite računalo.
3. Pronađite datoteku za ažuriranje BIOS-a vašeg računala na support.dell.com.
4. Kliknite na **Drivers & Downloads** (Upravljački programi i preuzimanja) → **Select Model** (Odaberite model).
5. Na popisu **Select Your Product Family** (Odaberite kategoriju Vašeg proizvoda) odaberite vrstu proizvoda.
6. Na popisu **Select Your Product Line** (Odaberite liniju vašeg proizvoda) odaberite marku proizvoda.
7. Na popisu **Select Your Product Model** (Odaberite model vašeg proizvoda) odaberite broj modela proizvoda.

 **NAPOMENA:** Ako ste odabrali pogrešan model i želite početi ponovno, kliknite na **Start Over** (Započni ponovno) na gornjoj desnoj strani izbornika.

8. Kliknite na **Confirm** (Potvrdi).
9. Na zaslonu se prikazuje popis rezultata. Kliknite na **BIOS**.
10. Za preuzimanje najnovije BIOS datoteke kliknite na **Download Now** (Preuzmi sada). Prikazuje se prozor **File Download** (Preuzmi datoteku).
11. Za spremanje datoteke na radnu površinu kliknite na **Save** (Spremi). Datoteka se skine na vašu radnu površinu.
12. Ako se pojavi prozor **Download Complete** (Preuzimanje dovršeno) kliknite na **Close** (Zatvori). Ikona datoteke prikazuje se na radnoj površini, a naziv je jednak preuzetoj datoteci za ažuriranje BIOS-a.
13. Dva puta kliknite ikonu datoteke na radnoj površini i slijedite postupke na zaslonu.

[Povratak na Stranicu sa sadržajem](#)

[Povratak na Stranicu sa sadržajem](#)

Unutarnja kartica s Bluetooth bežičnom tehnologijom

Dell™ Inspiron™ 11 Servisni priručnik

- [Uklanjanje Bluetooth kartice](#)
- [Ponovno postavljanje Bluetooth kartice](#)

⚠ UPOZORENJE: Prije rada na unutrašnjosti računala pročitajte sigurnosne upute koje ste dobili s računalom. Dodatne sigurnosne informacije potražite na početnoj stranici za sukladnost sa zakonskim odredbama na www.dell.com/regulatory_compliance.

⚠ OPREZ: Samo ovlašteni serviser smije vršiti popravke na vašem računalu. Jamstvo ne pokriva štetu nastalu servisiranjem koje nije odobrila tvrtka Dell™.

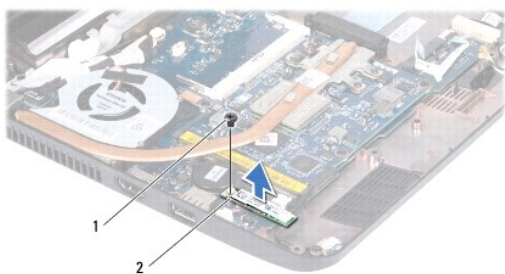
⚠ OPREZ: Kako biste izbjegli elektrostatičko pražnjenje, uzemljite se koristeći ručnu traku za uzemljenje ili povremeno dotaknite neobojenu metalnu površinu (poput priključka na poleđini računala).

⚠ OPREZ: Kako biste izbjegli oštećivanje matične ploče, prije rada u unutrašnjosti računala morate ukloniti glavnu bateriju (pogledajte [Uklanjanje baterije](#)).

Ako ste s računalom naručili karticu s Bluetooth® bežičnom tehnologijom, tada će kartica već biti ugrađena.

Uklanjanje Bluetooth kartice

1. Slijedite postupke u [Prije početka](#).
2. Uklonite bateriju (pogledajte [Uklanjanje baterije](#)).
3. Uklonite tipkovnicu (pogledajte [Uklanjanje tipkovnice](#)).
4. Uklonite naslon za dlan (pogledajte [Uklanjanje sklopa naslona za dlan](#)).
5. Odspojite kabel zvučnika iz priključka kabela zvučnika na I/O ploči (pogledajte [Uklanjanje zvučnika](#)).
6. Uklonite tvrdi disk (pogledajte [Uklanjanje tvrdog diska](#)).
7. Uklonite memorijski modul (pogledajte [Uklanjanje memorijskog modula](#)).
8. Uklonite nosač naslona za dlan (pogledajte [Uklanjanje nosača naslona za dlan](#)).
9. Uklonite vijak koji pričvršćuje Bluetooth karticu na matičnu ploču.
10. Povucite Bluetooth karticu kako biste je isključili iz priključka matične ploče.



1	vijak	2	Bluetooth kartica
---	-------	---	-------------------

Ponovno postavljanje Bluetooth kartice

1. Slijedite postupke u [Prije početka](#).
2. Poravnajte priključak na Bluetooth kartici s priključkom na matičnoj ploči i nježno pritisnite.

3. Postavite vijak koji pričvršćuje Bluetooth karticu na matičnu ploču.
4. Ponovno postavite nosač naslona za dlan (pogledajte [Ponovno postavljanje nosača naslona za dlan](#)).
5. Ponovno postavite memorijski modul (pogledajte [Ponovno postavljanje memorijskog modula](#)).
6. Ponovno postavite tvrdi disk (pogledajte [Ponovna ugradnja tvrdog diska](#)).
7. Spojite kabel zvučnika s priključkom kabela zvučnika na I/O ploči (pogledajte [Ponovno postavljanje zvučnika](#)).
8. Ponovno postavite naslon za dlan (pogledajte [Ponovno postavljanje sklopa naslona za dlan](#)).
9. Ponovno postavite tipkovnicu (pogledajte [Ponovno namještanje tipkovnice](#)).
10. Ponovno postavite bateriju (pogledajte [Zamjena baterije](#)).

 **OPREZ:** Prije nego što uključite računalo, ponovno postavite sve vijke i pobrinite se da nijedan zaostali vijak nije ostao u unutrašnjosti računala. Ako to ne napravite, možete oštetiti računalo.

[Povratak na Stranicu sa sadržajem](#)

[Povratak na Stranicu sa sadržajem](#)

Pločica s kamerom

Dell™ Inspiron™ 11 Servisni priručnik

- [Uklanjanje ploče s kamerom](#)
- [Ponovno postavljanje ploče s kamerom](#)

⚠ UPOZORENJE: Prije rada na unutrašnjosti računala pročitajte sigurnosne upute koje ste dobili s računalom. Dodatne sigurnosne informacije potražite na početnoj stranici za sukladnost sa zakonskim odredbama na www.dell.com/regulatory_compliance.

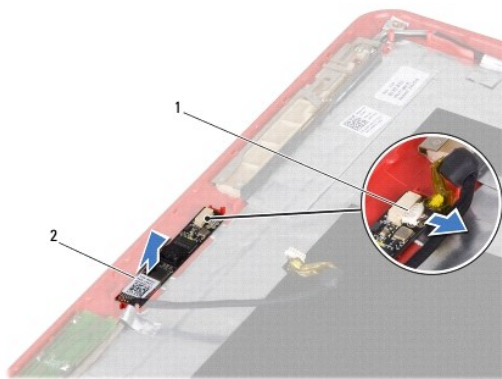
⚠ OPREZ: Samo ovlašteni serviser smije vršiti popravke na vašem računalu. Jamstvo ne pokriva štetu nastalu servisiranjem koje nije odobrila tvrtka Dell™.

⚠ OPREZ: Kako biste izbjegli elektrostatičko pražnjenje, uzemljite se koristeći ručnu traku za uzemljenje ili povremeno dotaknite neobojenu metalnu površinu (poput priključka na poleđini računala).

⚠ OPREZ: Kako biste izbjegli oštećivanje matične ploče, prije rada u unutrašnjosti računala morate ukloniti glavnu bateriju (pogledajte [Uklanjanje baterije](#)).

Uklanjanje ploče s kamerom

1. Slijedite postupke u [Prije početka](#).
2. Uklonite bateriju (pogledajte [Uklanjanje baterije](#)).
3. Uklonite tipkovnicu (pogledajte [Uklanjanje tipkovnice](#)).
4. Uklonite naslon za dlan (pogledajte [Uklanjanje sklopa naslona za dlan](#)).
5. Odspojite kabel zvučnika iz priključka kabla zvučnika na I/O ploči (pogledajte [Uklanjanje zvučnika](#)).
6. Uklonite tvrdi disk (pogledajte [Uklanjanje tvrdog diska](#)).
7. Uklonite memorijski modul (pogledajte [Uklanjanje memorijskog modula](#)).
8. Uklonite nosač naslona za dlan (pogledajte [Uklanjanje nosača naslona za dlan](#)).
9. Uklonite sklop zaslona (pogledajte [Uklanjanje sklopa zaslona](#)).
10. Uklonite poklopce šarki (pogledajte [Uklanjanje poklopaca šarki](#)).
11. Uklonite okvir zaslona (pogledajte [Uklanjanje okvira zaslona](#)).
12. Uklonite ploču zaslona (pogledajte [Uklanjanje ploče zaslona](#)).
13. Isključite kabel kamere iz priključka na ploči s kamerom.
14. Izvadite ploču s kamerom iz stražnjeg pokrova zaslona.




1 | priključak kabla kamere

2 | pločica s kamerom

Ponovno postavljanje ploče s kamerom

1. Slijedite postupke u [Prije početka](#).
2. Ponovno postavite ploču s kamerom na pokrov zaslona.
3. Spojite kabel kamere s priključkom na ploči s kamerom.
4. Ponovno postavite ploču zaslona (pogledajte [Ponovno postavljanje ploče zaslona](#)).
5. Ponovno postavite okvir zaslona (pogledajte [Ponovno postavljanje okvira zaslona](#)).
6. Ponovno postavite poklopce šarki (pogledajte [Zamjena poklopaca šarki](#)).
7. Ponovno postavite sklop zaslona (pogledajte [Ponovno postavljanje sklopa zaslona](#)).
8. Ponovno postavite nosač naslona za dlan (pogledajte [Ponovno postavljanje nosača naslona za dlan](#)).
9. Ponovno postavljanje memorijskog modula (pogledajte [Ponovno postavljanje memorijskog modula](#)).
10. Ponovno postavite tvrdi disk (pogledajte [Ponovna ugradnja tvrdog diska](#)).
11. Spojite kabel zvučnika s priključkom kabela zvučnika na I/O ploči (pogledajte [Ponovno postavljanje zvučnika](#)).
12. Ponovno postavite naslon za dlan (pogledajte [Ponovno postavljanje sklopa naslona za dlan](#)).
13. Ponovno postavite tipkovnicu (pogledajte [Ponovno namještanje tipkovnice](#)).
14. Ponovno postavite bateriju (pogledajte [Zamjena baterije](#)).

 **OPREZ:** Prije nego što uključite računalo, ponovno postavite sve vijke i pobrinite se da nijedan zaostali vijak nije ostao u unutrašnjosti računala. Ako to ne napravite, možete oštetiti računalo.

[Povratak na Stranicu sa sadržajem](#)


[Povratak na Stranicu sa sadržajem](#)

Opsežne specifikacije

Dell™ Inspiron™ 11 Servisni priručnik

U ovom se dokumentu nalaze informacije koje će vam možda biti potrebne prilikom postavljanja, ažuriranja upravljačkih programa i nadogradnje računala.



NAPOMENA: Ponude se mogu razlikovati ovisno o regiji. Više informacija o konfiguraciji računala možete pronaći klikom na **Start**  → **Pomoć i podrška** te izborom opcije koja omogućuje pregled informacija o računalu.

Procesor	
Tip	Intel® Celeron® Intel Pentium®
Frekvencija vanjske sabirnice	800 MHz
L2 predmemorija	1 MB ili 2 MB
Memorija	
Priključci	jedan interno pristupačan SO-DIMM utor
Vrsta memorije	800 MHz DDR2
Moguća konfiguracija memorije	1 GB, 2 GB ili 4 GB
Podaci o računalu	
Čipset sustava	Intel GS45
Širina podatkovne sabirnice	64 bita
Širina DRAM sabirnice	jednokanalne 64-bitne sabirnice
Širina adresne sabirnice procesora	32 bita
Flash EPROM	1 MB
Komunikacije	
Mrežni adapter	10/100 Ethernet LAN na matičnoj ploči
Bežična veza	interna kartica WLAN Mini-Card s WiFi Dodatne kartice WWAN i Bluetooth® Mini-Card
Video	
UMA:	
Vrsta videa	integrirana na matičnoj ploči
Video kontroler	integrirani Intel GS45 UMA
Video memorija	dinamično ovisna o količini memorije sustava
LCD sučelje	Niskonaponsko diferencijalno signaliziranje (LVDS)
Audio	
Tip audia	4-kanalni audio visoke definicije
Audio kontroler	Realtek ALC272
Interno sučelje	Intel audio visoke definicije
Zvučnik	dva zvučnika od 1,0 watta
Ulazi i priključci	
Audio	jedan priključak za mikروفon, jedan priključak za mono slušalice/stereo zvučnik
mini-kartica	jedan utor pune veličine za karticu Mini-Card i jedan utor polovice veličine za karticu Mini-Card, podržava dvojno sučelje

Mrežni adapter	jedan RJ45 priključak	
USB	dva priključka kompatibilna s 4-pinskim USB 2.0 priključkom jedan 4-pinski priključak za napajanje sukladan s USB 2.0	
HDMI	jedan HDMI priključak	
Zaslon		
Tip	11,6-inčni HD+ WLED s tehnologijom TrueLife	
<i>Dimenzije:</i>		
Visina	144 mm (5,7 inča)	
Širina	256,12 mm (10,1 inča)	
Dijagonalno	293,83 mm (11,6 inča)	
Maksimalna razlučivost	1366 x 768 na 262 K boje	
Učestalost osvjetljavanja	60 Hz	
Radni kut	0° (zatvoreno) do 135°	
Osvjetljenost	180 min. 200 tipično cd/m ²	
<i>Kutovi gledanja:</i>		
Vodoravno	±40° min	
Okomito	+15°/-30° min	
Gustoća piksela	0,1875 x 0,1875 mm	
Kontrole	svjetlinu je moguće kontrolirati putem tipkovničkih prečaca (za više informacija pogledajte <i>Tehnološki priručnik za Dell</i> na tvrdom disku ili na adresi support.dell.com)	
Tipkovnica (pozadinsko osvjetljenje)		
Broj tipki	86 (SAD); 87 (Velika Britanija/Brazil); 90 (Japan)	
Raspored	QWERTY	
Kamera		
Piksel	1,3 megapiksela	
Razlučivost videozapisa	640 x 480 pri 30 sličica u sekundi (maksimalno)	
Kut dijagonalnog pogleda	66°	
Podloga osjetljiva na dodir		
X/Y prostorna razlučivost (način rada grafičke tablice)	240 cpi	
<i>Veličina:</i>		
Širina	84,45 mm (3,32 inča) područje s aktivnim senzorom	
Visina	41,6 mm (1,64 inča) pravokutno	
Baterija		
Tip	litij-ionska baterija s 3 ćelije	litij-ionska baterija sa 6 ćelija
Atributi	3 ćelije	6 ćelija
Dubina	23,1 mm (0,91 inča)	45,62 mm (1,80 inča)
Visina	39,04 mm (1,54 inča)	45,7 mm (1,80 inča)
Širina	204,14 mm (8,04 inča)	214,0 mm (8,42 inča)
Težina	0,165 kg (0,36 lb)	0,350 kg (0,77 lb)
Napon	11,1 VDC	11,1 VDC
Vrijeme punjenja dok je računalo isključeno (približno)	3 sata (3 ćelije)	4 sata (6 ćelija)
Vrijeme rada	Vrijeme rada baterije ovisi o radnim uvjetima i može se značajno smanjiti pod određenim uvjetima korištenja koji zahtijevaju veliku količinu električne energije. Više informacija potražite u <i>Tehnološkom priručniku za Dell</i> na tvrdom disku ili na adresi support.dell.com .	
Vijek trajanja (približno)	300 ciklusa punjenja/praznjenja	
<i>Temperaturni raspon:</i>		

Radno	0° do 35°C (32° do 95°F)
Skladištenje	od -40° do 65°C (-40° do 149°F)
Baterija na matičnoj ploči	CR-2032
adapter za izmjeničnu struju	
Ulazni napon	100-240 VAC
Ulazna struja (maksimalno)	1,5 A
Ulazna frekvencija	50-60 Hz
Izlazna snaga	65 W
Izlazna struja	3,34 A (stalno)
Nominalni izlazni napon	19,5 ± 1 VDC
<i>Dimenzije:</i>	
Visina	16 mm (0,63 inča)
Širina	66 mm (2,6 inches)
Duljina	127 mm (5 inča)
Težina (bez kabela)	0,25 kg (0,55 lb)
<i>Rasponi temperature:</i>	
Radno	0° do 35°C (32° do 95°F)
Skladištenje	-30° do 65°C (-22° do 149°F)
Fizičke karakteristike	
Visina	16,4 mm do 25,8 mm (0,64 inča do 1,01 inča)
Širina	292 mm (11,49 inča)
Dubina	214 mm (8,42 inča)
<i>Težina (s baterijom s 3 ćelije):</i>	
Podesivo na manje od	1,35 kg (2,98 lb)
Računalna okolina	
<i>Temperaturni raspon:</i>	
Radno	0° do 35°C (32° do 95°F)
Skladištenje	od -40° do 65°C (-40° do 149°F)
<i>Relativna vlažnost (maksimalno):</i>	
Radno	od 10% do 90% (bez kondenzacije)
Skladištenje	5% do 90% (bez kondenzacije)
<i>Maksimalna vibracija (koristeći spektar nasumične vibracije koja stimulira korisničku okolinu):</i>	
Radno	0,66 GRMS
Nekorišteno	1,3 GRMS
<i>Maksimalni udar (radno - mjereno s uključenim programom Dell Diagnostics na tvrdom disku i uz polusinusni impuls od 2 ms; nekorišteno - mjereno uz miran tvrdi disk i uz polusinusni impuls od 2 ms):</i>	
Radno	110 GRMS
Nekorišteno	160 GRMS
<i>Nadmorska visina (maksimalna):</i>	
Radno	od -15,2 do 3048 m (od -50 do 10.000 stopa)
Skladištenje	od -15,2 do 10.668 m (od -50 do 35.000 stopa)
Razina onečišćenja zraka	G2 ili niža, kao što je definirano u ISA-S71.04-1985

[Povratak na Stranicu sa sadržajem](#)

[Povratak na Stranicu sa sadržajem](#)

Ploča memorije i procesora

Dell™ Inspiron™ 11 Servisni priručnik

- [Uklanjanje ploče memorije i procesora](#)
- [Zamjena ploče memorije i procesora](#)

UPOZORENJE: Prije rada na unutrašnjosti računala pročitajte sigurnosne upute koje ste dobili s računalom. Dodatne sigurnosne informacije potražite na početnoj stranici za sukladnost sa zakonskim odredbama na www.dell.com/regulatory_compliance.

OPREZ: Samo ovlašteni serviser smije vršiti popravke na vašem računalu. Jamstvo ne pokriva štetu nastalu servisiranjem koje nije odobrila tvrtka Dell™.

OPREZ: Kako biste izbjegli elektrostatičko pražnjenje, uzemljite se koristeći ručnu traku za uzemljenje ili povremeno dotaknite neobojenu metalnu površinu (poput priključka na poleđini računala).

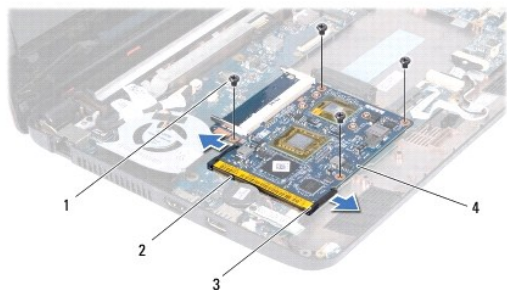
OPREZ: Kako biste izbjegli oštećivanje matične ploče, prije rada u unutrašnjosti računala morate ukloniti glavnu bateriju (pogledajte [Uklanjanje baterije](#)).

Uklanjanje ploče memorije i procesora

1. Slijedite postupke u [Prije početka](#).
2. Uklonite bateriju (pogledajte [Uklanjanje baterije](#)).
3. Uklonite tipkovnicu (pogledajte [Uklanjanje tipkovnice](#)).
4. Uklonite naslon za dlan (pogledajte [Uklanjanje sklopa naslona za dlan](#)).
5. Odspojite kabel zvučnika iz priključka kabela zvučnika na I/O ploči (pogledajte [Uklanjanje zvučnika](#)).
6. Uklonite tvrdi disk (pogledajte [Uklanjanje tvrdog diska](#)).
7. Uklonite memorijski modul (pogledajte [Uklanjanje memorijskog modula](#)).
8. Uklonite nosač naslona za dlan (pogledajte [Uklanjanje nosača naslona za dlan](#)).
9. Uklonite sklop hladnjaka procesora (pogledajte [Uklanjanje sklopa hladnjaka procesora](#)).

OPREZ: Kad iz računala uklonite ploču memorije i procesora, čuvajte je u zaštitnom antistatičkom pakiranju (pogledajte "Zaštita od elektrostatičkog pražnjenja" u sigurnosnim uputama koje ste dobili s računalom).

10. Uklonite četiri vijci koji pričvršćuju ploču memorije i procesora na kućište računala.
11. Pomoću vrhova prstiju pažljivo raširite kvačice za pričvršćivanje sa obe strane priključka ploče memorije i procesora sve dok ploča ne iskoči.




1	vijci (4)	2	priključak ploče memorije i procesora
3	kvačice za pričvršćivanje (2)	4	ploča memorije i procesora

12. Podignite ploču memorije i procesora s matične ploče.

Zamjena ploče memorije i procesora

1. Slijedite postupke u [Prije početka](#).
2. Poravnajte usjek na ploči memorije i procesora s jezičkom na priključku.
3. Snažno pogurajte ploču memorije i procesora u utor pod kutom od 30 stupnjeva i pritisnite je nadalje dok ne čujete klik koji znači da je sjela na mjesto. Ako ne čujete klik, uklonite ploču memorije i procesora i ponovo je umetnite.
4. Uklonite četiri vijka koji pričvršćuju ploču memorije i procesora na matičnu ploču.
5. Ponovno postavite sklop hladnjaka procesora (pogledajte [Ponovno postavljanje sklopa hladnjaka procesora](#)).
6. Ponovno postavite nosač naslona za dlan (pogledajte [Ponovno postavljanje nosača naslona za dlan](#)).
7. Ponovno postavite memorijski modul (pogledajte [Ponovno postavljanje memorijskog modula](#)).
8. Ponovno postavite tvrdi disk (pogledajte [Ponovna ugradnja tvrdog diska](#)).
9. Spojite kabel zvučnika s priključkom kabla zvučnika na I/O ploči (pogledajte [Ponovno postavljanje zvučnika](#)).
10. Ponovno postavite naslon za dlan (pogledajte [Ponovno postavljanje sklopa naslona za dlan](#)).
11. Ponovno postavite tipkovnicu (pogledajte [Ponovno namještanje tipkovnice](#)).
12. Ponovno postavite bateriju (pogledajte [Zamjena baterije](#)).

 **OPREZ:** Prije nego što uključite računalo, ponovno postavite sve vijke i pobrinite se da nijedan zaostali vijak nije ostao u unutrašnjosti računala. Ako to ne napravite, možete oštetiti računalo.

[Povratak na Stranicu sa sadržajem](#)

[Povratak na Stranicu sa sadržajem](#)

Sklop hladila procesora

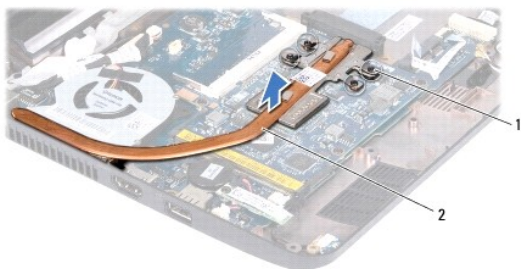
Dell™ Inspiron™ 11 Servisni priručnik

- [Uklanjanje sklopa hladnjaka procesora](#)
- [Ponovno postavljanje sklopa hladnjaka procesora](#)

- ⚠ **UPOZORENJE:** Prije rada na unutrašnjosti računala pročitajte sigurnosne upute koje ste dobili s računalom. Dodatne sigurnosne informacije potražite na početnoj stranici za sukladnost sa zakonskim odredbama na www.dell.com/regulatory_compliance.
- ⚠ **UPOZORENJE:** Ako uklonite hladnjak procesora iz računala dok je vruć, nemojte dodirivati metalno kućište hladnjaka.
- ⚠ **OPREZ:** Samo ovlašteni serviser smije vršiti popravke na vašem računalu. Jamstvo ne pokriva štetu nastalu servisiranjem koje nije odobrila tvrtka Dell™.
- ⚠ **OPREZ:** Kako biste izbjegli elektrostatičko pražnjenje, uzemljite se koristeći ručnu traku za uzemljenje ili povremeno dotaknite neobojenu metalnu površinu (poput priključka na poleđini računala).
- ⚠ **OPREZ:** Kako biste izbjegli oštećivanje matične ploče, prije rada u unutrašnjosti računala morate ukloniti glavnu bateriju (pogledajte [Uklanjanje baterije](#)).

Uklanjanje sklopa hladnjaka procesora

1. Slijedite postupke u [Prije početka](#).
2. Uklonite bateriju (pogledajte [Uklanjanje baterije](#)).
3. Uklonite tipkovnicu (pogledajte [Uklanjanje tipkovnice](#)).
4. Uklonite naslon za dlan (pogledajte [Uklanjanje sklopa naslona za dlan](#)).
5. Odspojite kabel zvučnika iz priključka kabela zvučnika na I/O ploči (pogledajte [Uklanjanje zvučnika](#)).
6. Uklonite tvrdi disk (pogledajte [Uklanjanje tvrdog diska](#)).
7. Uklonite memorijski modul (pogledajte [Uklanjanje memorijskog modula](#)).
8. Uklonite nosač naslona za dlan (pogledajte [Uklanjanje nosača naslona za dlan](#)).
9. Redoslijedom (naznačenim na sklopu hladnjaka procesora) odvijte četiri pričvršna vijka koji pričvršćuju sklop hladnjaka procesora na matičnu ploču.




1	pričvršni vijci (4)	2	sklop hladnjaka procesora
---	---------------------	---	---------------------------


- ⚠ **OPREZ:** Kako biste osigurali maksimalan učinak hlađenja procesora, nemojte dodirivati površine za prijenos topline na sklopu hladnjaka procesora. Masnoća vaše kože može umanjiti sposobnost prenošenja topline toplinskih površina.
10. Podignite sklop hladnjaka procesora s matične ploče.

Ponovno postavljanje sklopa hladnjaka procesora

🔧 **NAPOMENA:** Ovaj postupak podrazumijeva da ste već uklonili sklop hladnjaka procesora i da ste spremni zamijeniti ga.

 **NAPOMENA:** Izvorna termalna pločica može se ponovo koristiti ako se zamijeni izvorni hladnjak. Ako mijenjate hladnjak, upotrijebite termalnu pločicu isporučenu u kompletu kako biste osigurali prenošenje topline.

1. Slijedite postupke u [Prije početka](#).
2. Postavite hladilo procesora na matičnu ploču.
3. Poravnajte četiri pričvrtna vijka na hladnjaku procesora s otvorima za vijke na matičnoj ploči i zategnite vijke datim redoslijedom (naznačenim na hladnjaku procesora).
4. Ponovno postavite nosač naslona za dlan (pogledajte [Ponovno postavljanje nosača naslona za dlan](#)).
5. Ponovno postavite memorijski modul (pogledajte [Ponovno postavljanje memorijskog modula](#)).
6. Ponovno postavite tvrdi disk (pogledajte [Ponovna ugradnja tvrdog diska](#)).
7. Spojite kabel zvučnika s priključkom kabla zvučnika na I/O ploči (pogledajte [Ponovno postavljanje zvučnika](#)).
8. Ponovno postavite naslon za dlan (pogledajte [Ponovno postavljanje sklopa naslona za dlan](#)).
9. Ponovno postavite tipkovnicu (pogledajte [Ponovno namještanje tipkovnice](#)).
10. Ponovno postavite bateriju (pogledajte [Zamjena baterije](#)).

 **OPREZ:** Prije nego što uključite računalo, ponovno postavite sve vijke i pobrinite se da nijedan zaostali vijak nije ostao u unutrašnjosti računala. Ako to ne napravite, možete oštetiti računalo.

[Povratak na Stranicu sa sadržajem](#)

[Povratak na Stranicu sa sadržajem](#)

Zaslona

Dell™ Inspiron™ 11 Servisni priručnik

- [Sklop zaslona](#)
- [Poklopci šarki](#)
- [Okvir zaslona](#)
- [Nosачi ploče zaslona](#)
- [Ploča zaslona](#)

UPOZORENJE: Prije rada na unutrašnjosti računala pročitajte sigurnosne upute koje ste dobili s računalom. Dodatne sigurnosne informacije potražite na početnoj stranici za sukladnost sa zakonskim odredbama na www.dell.com/regulatory_compliance.

OPREZ: Samo ovlašteni serviser smije vršiti popravke na vašem računalu. Jamstvo ne pokriva štetu nastalu servisiranjem koje nije odobrila tvrtka Dell™.

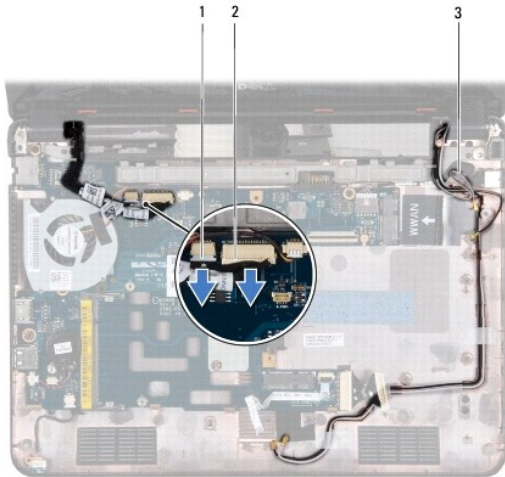
OPREZ: Kako biste izbjegli elektrostatičko pražnjenje, uzemljite se koristeći ručnu traku za uzemljenje ili povremeno dotaknite neobojenu metalnu površinu (poput priključka na poleđini računala).

OPREZ: Kako biste izbjegli oštećivanje matične ploče, prije rada u unutrašnjosti računala morate ukloniti glavnu bateriju (pogledajte [Uklanjanje baterije](#)).

Sklop zaslona

Uklanjanje sklopa zaslona

1. Slijedite postupke u [Prije početka](#).
2. Uklonite bateriju (pogledajte [Uklanjanje baterije](#)).
3. Uklonite tipkovnicu (pogledajte [Uklanjanje tipkovnice](#)).
4. Uklonite naslon za dlan (pogledajte [Uklanjanje sklopa naslona za dlan](#)).
5. Odspojite kabel zvučnika iz priključka kabela zvučnika na I/O ploči (pogledajte [Uklanjanje zvučnika](#)).
6. Uklonite tvrdi disk (pogledajte [Uklanjanje tvrdog diska](#)).
7. Uklonite memorijski modul (pogledajte [Uklanjanje memorijskog modula](#)).
8. Uklonite nosač naslona za dlan (pogledajte [Uklanjanje nosača naslona za dlan](#)).
9. Izvadite I/O ploču (pogledajte [Vađenje I/O ploče](#)).
10. Odspojite kabele antene iz WWAN kartice ako postoji (pogledajte [Uklanjanje WWAN kartice](#)).
11. Odspojite kabele antene iz WLAN kartice ako postoji (pogledajte [Uklanjanje WLAN kartice](#)).
12. Zapamtite kako su raspoređeni kabele i pažljivo izvucite antenske kabele Mini-Card kartice iz vodilica.
13. Odspojite kabel zaslona i kabel kamere iz priključaka na matičnoj ploči.



1	priključak kabela kamere	2	priključak kabela zaslona
3	antenski kabele Mini-Card kartice		

14. Uklonite dva vijka (po jedan na svakoj strani) koji pričvršćuju sklop zaslona na kućište računala.



1	sklop zaslona	2	vijci (2)
---	---------------	---	-----------

15. Podignite sklop zaslona iz računala.

Ponovno postavljanje sklopa zaslona

1. Slijedite postupke u [Prije početka](#).
2. Postavite sklop zaslona na njegovo mjesto i ponovo zavijte dva vijka (po jedan na svakoj strani) koji pričvršćuju sklop zaslona na kućište računala.
3. Preusmjerite antenske kabele Mini-Card kartice kroz vodilice.
4. Spojite kabele antene s WWAN karticom ako postoji (pogledajte [Zamjena WWAN kartice](#)).
5. Spojite kabele antene s WLAN karticom ako postoji (pogledajte [Zamjena WLAN kartice](#)).

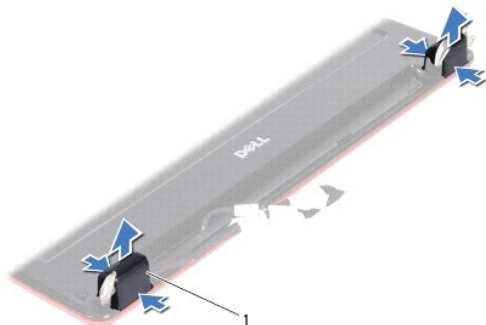
6. Spojite kabel zaslona i kabel kamere s priključcima na matičnoj ploči.
7. Ponovno postavite ploču za ulaz/izlaz (pogledajte [Ponovno postavljanje I/O ploče](#)).
8. Ponovno postavite nosač naslona za dlan (pogledajte [Ponovno postavljanje nosača naslona za dlan](#)).
9. Ponovno postavite memorijski modul (pogledajte [Ponovno postavljanje memorijskog modula](#)).
10. Ponovno postavite tvrdi disk (pogledajte [Ponovna ugradnja tvrdog diska](#)).
11. Spojite kabel zvučnika s priključkom kabla zvučnika na I/O ploči (pogledajte [Ponovno postavljanje zvučnika](#)).
12. Ponovno postavite naslon za dlan (pogledajte [Ponovno postavljanje sklopa naslona za dlan](#)).
13. Ponovno postavite tipkovnicu (pogledajte [Ponovno namještanje tipkovnice](#)).
14. Ponovno postavite bateriju (pogledajte [Zamjena baterije](#)).

OPREZ: Prije nego što uključite računalo, ponovno postavite sve vijke i pobrinite se da nijedan zaostali vijak nije ostao u unutrašnjosti računala. Ako to ne napravite, možete oštetiti računalo.

Poklopci šarki

Uklanjanje poklopca šarki

1. Slijedite postupke u [Prije početka](#).
2. Uklonite sklop zaslona (pogledajte [Uklanjanje sklopa zaslona](#)).
3. Pritisnite obje strane svakog poklopca šarke i podignite ih.



1	poklopci šarke (2)
---	--------------------

Zamjena poklopca šarki

1. Slijedite postupke u [Prije početka](#).
2. Postavite poklopce na šarke i gurnite ih.
3. Ponovno postavite sklop zaslona (pogledajte [Ponovno postavljanje sklopa zaslona](#)).

OPREZ: Prije nego što uključite računalo, ponovno postavite sve vijke i pobrinite se da nijedan zaostali vijak nije ostao u unutrašnjosti računala. Ako to ne napravite, možete oštetiti računalo.

Okvir zaslona

Uklanjanje okvira zaslona

OPREZ: Okvir zaslona je iznimno lomljiv. Prilikom uklanjanja budite pažljivi da ne oštetite okvir zaslona.

1. Slijedite postupke u [Prije početka](#).
2. Uklonite sklop zaslona (pogledajte [Uklanjanje sklopa zaslona](#)).
3. Uklonite poklopce šarki (pogledajte [Uklanjanje poklopaca šarki](#)).
4. Uklonite dva gumena čepa (po jedan na svakoj strani) s vijaka okvira zaslona.
5. Uklonite dva vijka koji pričvršćuju okvir zaslona na stražnji pokrov zaslona.
6. Vrhovima prstiju pažljivo odvojite unutarnji rub okvira zaslona.
7. Uklonite okvir zaslona.



1	okvir zaslona	2	gumeni čepovi (2)
3	vijci (2)		

Ponovno postavljanje okvira zaslona

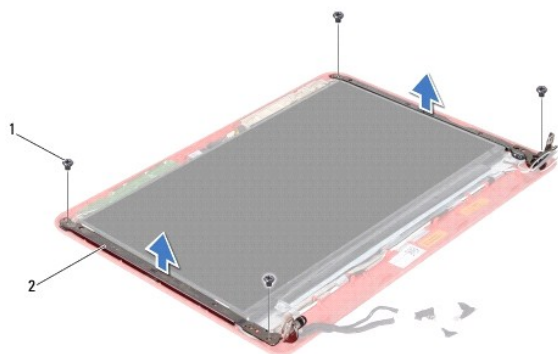
1. Slijedite postupke u [Prije početka](#).
2. Poravnajte okvir zaslona iznad ploče zaslona i nježno ga pritisnite dok ne uskoči na svoje mjesto.
3. Ponovno postavite dva vijka koji pričvršćuju okvir zaslona na stražnji pokrov zaslona.
4. Ponovno namjestite dva gumena čepa (po jedan na svakoj strani) na vijke okvira zaslona.
5. Ponovno postavite poklopce šarki (pogledajte [Zamjena poklopaca šarki](#)).
6. Ponovno postavite sklop zaslona (pogledajte [Ponovno postavljanje sklopa zaslona](#)).

OPREZ: Prije nego što uključite računalo, ponovno postavite sve vijke i pobrinite se da nijedan zaostali vijak nije ostao u unutrašnjosti računala. Ako to ne napravite, možete oštetiti računalo.

Nosači ploče zaslona

Uklanjanje nosača ploče zaslona

1. Slijedite postupke u [Prije početka](#).
2. Uklonite sklop zaslona (pogledajte [Uklanjanje sklopa zaslona](#)).
3. Uklonite poklopce šarki (pogledajte [Uklanjanje poklopaca šarki](#)).
4. Uklonite okvir zaslona (pogledajte [Uklanjanje okvira zaslona](#)).
5. Odvijte četiri vijka (po dva na svakom nosaču) koji pričvršćuju nosače ploče zaslona na stražnji pokrov zaslona.
6. Podignite nosače ploče zaslona s ploče zaslona.



1	vijci (4)	2	nosači ploče zaslona (2)
---	-----------	---	--------------------------

Ponovno postavljanje nosača ploče zaslona

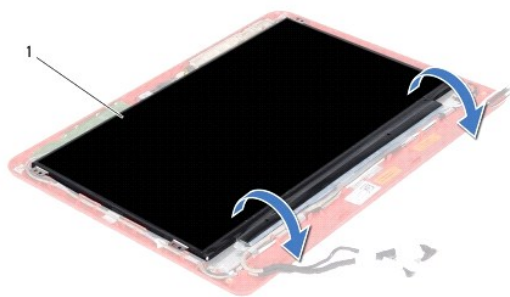
1. Slijedite postupke u [Prije početka](#).
2. Ponovno postavljanje nosača ploče zaslona.
3. Ponovno zavijte četiri vijka (po dva na svakom nosaču) koji pričvršćuju nosače ploče zaslona na stražnji pokrov zaslona.
4. Ponovno postavite okvir zaslona (pogledajte [Ponovno postavljanje okvira zaslona](#)).
5. Ponovno postavite poklopce šarki (pogledajte [Zamjena poklopaca šarki](#)).
6. Ponovno postavite sklop zaslona (pogledajte [Ponovno postavljanje sklopa zaslona](#)).

OPREZ: Prije nego što uključite računalo, ponovno postavite sve vijke i pobrinite se da nijedan zaostali vijak nije ostao u unutrašnjosti računala. Ako to ne napravite, možete oštetiti računalo.

Ploča zaslona

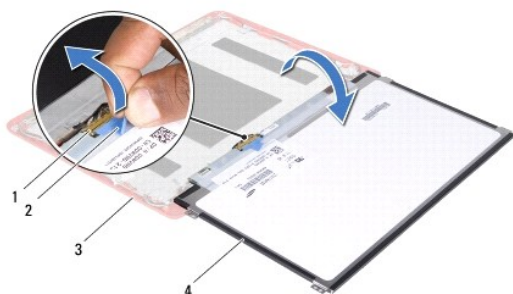
Uklanjanje ploče zaslona

1. Slijedite postupke u [Prije početka](#).
2. Uklonite sklop zaslona (pogledajte [Uklanjanje sklopa zaslona](#)).
3. Uklonite poklopce šarki (pogledajte [Uklanjanje poklopaca šarki](#)).
4. Uklonite okvir zaslona (pogledajte [Uklanjanje okvira zaslona](#)).
5. Uklonite nosače ploče zaslona (pogledajte [Uklanjanje nosača ploče zaslona](#)).
6. Okrenite ploču zaslona naopako, kao što je prikazano na slici.



1	ploča zaslona
---	---------------

7. Uzmite jezičak za povlačenje na kabelu zaslona i podignite ga da biste odspojili kabel zaslona iz priključka kabela zaslona.



1	priključak kabela zaslona	2	jezičak za povlačenje
3	pokrov stražnjeg dijela zaslona	4	ploča zaslona

8. Podignite ploču zaslona sa stražnjeg pokrova zaslona.

Ponovno postavljanje ploče zaslona

1. Slijedite postupke u [Prije početka](#).
2. Spojite kabel zaslona s priključkom kabela zaslona na ploči zaslona.
3. Poravnajte ploču zaslona sa stražnjim pokrovom zaslona.
4. Ponovno postavite nosače ploče zaslona (pogledajte [Ponovno postavljanje nosača ploče zaslona](#)).
5. Ponovno postavite okvir zaslona (pogledajte [Ponovno postavljanje okvira zaslona](#)).
6. Ponovno postavite poklopce šarki (pogledajte [Zamjena poklopaca šarki](#)).
7. Ponovno postavite sklop zaslona (pogledajte [Ponovno postavljanje sklopa zaslona](#)).

OPREZ: Prije nego što uključite računalo, ponovno postavite sve vijke i pobrinite se da nijedan zaostali vijak nije ostao u unutrašnjosti računala. Ako to ne napravite, možete oštetiti računalo.

[Povratak na Stranicu sa sadržajem](#)

Ventilator procesora

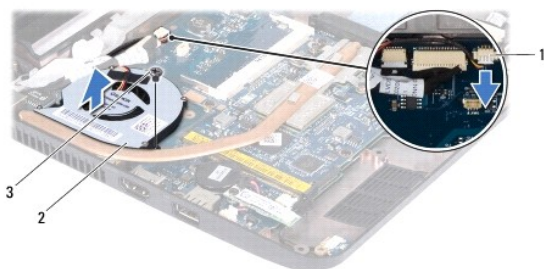
Dell™ Inspiron™ 11 Servisni priručnik

- [Uklanjanje ventilatora procesora](#)
- [Zamjena ventilatora procesora](#)

- ⚠ UPOZORENJE:** Prije rada na unutrašnjosti računala pročitajte sigurnosne upute koje ste dobili s računalom. Dodatne sigurnosne informacije potražite na početnoj stranici za sukladnost sa zakonskim odredbama na www.dell.com/regulatory_compliance.
- ⚠ OPREZ:** Samo ovlašteni serviser smije vršiti popravke na vašem računalu. Jamstvo ne pokriva štetu nastalu servisiranjem koje nije odobrila tvrtka Dell™.
- ⚠ OPREZ:** Kako biste izbjegli elektrostatičko pražnjenje, uzemljite se koristeći ručnu traku za uzemljenje ili povremeno dotaknite neobojenu metalnu površinu (poput priključka na poleđini računala).
- ⚠ OPREZ:** Kako biste izbjegli oštećivanje matične ploče, prije rada u unutrašnjosti računala morate ukloniti glavnu bateriju (pogledajte [Uklanjanje baterije](#)).

Uklanjanje ventilatora procesora

1. Slijedite postupke u [Prije početka](#).
2. Uklonite bateriju (pogledajte [Uklanjanje baterije](#)).
3. Uklonite tipkovnicu (pogledajte [Uklanjanje tipkovnice](#)).
4. Uklonite naslon za dlan (pogledajte [Uklanjanje sklopa naslona za dlan](#)).
5. Odspojite kabel zvučnika iz priključka kabla zvučnika na I/O ploči (pogledajte [Uklanjanje zvučnika](#)).
6. Uklonite tvrdi disk (pogledajte [Uklanjanje tvrdog diska](#)).
7. Uklonite memorijski modul (pogledajte [Uklanjanje memorijskog modula](#)).
8. Uklonite nosač naslona za dlan (pogledajte [Uklanjanje nosača naslona za dlan](#)).
9. Odvijte vijak kojim je ventilator procesora pričvršćen na kućište računala.
10. Iskopčajte kabel ventilatora procesora iz priključka na matičnoj ploči.




1	priključak kabla ventilatora procesora	2	ventilator procesora
3	vijak		

11. Podignite ventilator procesora zajedno s kabelom s matične ploče.

Zamjena ventilatora procesora

🔧 NAPOMENA: Ovim se postupkom podrazumijeva da ste već uklonili ventilator procesora i da ste spremni zamijeniti ga.

1. Slijedite postupke u [Prije početka](#).
2. Postavite ventilator procesora na matičnu ploču.
3. Vratite vijak kojim je ventilator procesora pričvršćen na kućište računala.
4. Spojite kabel ventilatora procesora s priključkom na matičnoj ploči.
5. Ponovno postavite nosač naslona za dlan (pogledajte [Ponovno postavljanje nosača naslona za dlan](#)).
6. Ponovno postavite memorijski modul (pogledajte [Ponovno postavljanje memorijskog modula](#)).
7. Ponovno postavite tvrdi disk (pogledajte [Ponovna ugradnja tvrdog diska](#)).
8. Spojite kabel zvučnika s priključkom kabela zvučnika na I/O ploči (pogledajte [Ponovno postavljanje zvučnika](#)).
9. Ponovno postavite naslon za dlan (pogledajte [Ponovno postavljanje sklopa naslona za dlan](#)).
10. Ponovno postavite tipkovnicu (pogledajte [Ponovno namještanje tipkovnice](#)).
11. Ponovno postavite bateriju (pogledajte [Zamjena baterije](#)).

 **OPREZ:** Prije nego što uključite računalo, ponovno postavite sve vijke i pobrinite se da nijedan zaostali vijak nije ostao u unutrašnjosti računala. Ako to ne napravite, možete oštetiti računalo.

[Povratak na Stranicu sa sadržajem](#)

[Povratak na Stranicu sa sadržajem](#)

Tvrdi disk

Dell™ Inspiron™ 11 Servisni priručnik

- [Uklanjanje tvrdog diska](#)
- [Ponovna ugradnja tvrdog diska](#)

⚠ UPOZORENJE: Prije rada na unutrašnjosti računala pročitajte sigurnosne upute koje ste dobili s računalom. Dodatne sigurnosne informacije potražite na početnoj stranici za sukladnost sa zakonskim odredbama na www.dell.com/regulatory_compliance.

⚠ UPOZORENJE: Nemojte dodirivati metalno kućište tvrdog diska ako ste ga uklonili iz računala dok je još vruć.

⚠ OPREZ: Samo ovlašteni serviser smije vršiti popravke na vašem računalu. Jamstvo ne pokriva štetu nastalu servisiranjem koje nije odobrila tvrtka Dell.

⚠ OPREZ: Kako biste spriječili gubitak podataka, prije uklanjanja tvrdog diska isključite vaše računalo (pogledajte [Isključite svoje računalo](#)). Nemojte ukloniti tvrdi disk dok je računalo uključeno ili se nalazi u stanju pripravnosti.

⚠ OPREZ: Tvrdi diskovi su iznimno osjetljivi. Budite pažljivi pri rukovanju s tvrdim diskom.

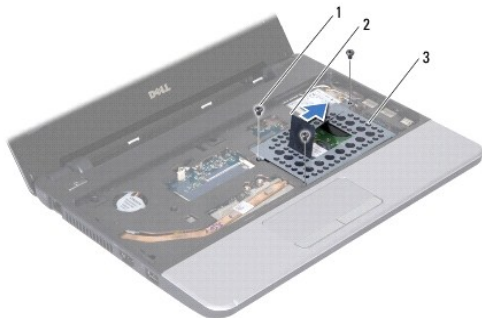
⚠ OPREZ: Kako biste izbjegli oštećivanje matične ploče, prije rada u unutrašnjosti računala morate ukloniti glavnu bateriju (pogledajte [Uklanjanje baterije](#)).

🔧 NAPOMENA: Tvrtka Dell ne jamči kompatibilnost ili ne pruža podršku za tvrde diskove nabavljene iz drugih izvora osim od tvrtke Dell.

🔧 NAPOMENA: Ukoliko ugrađujete tvrdi disk čiji proizvođač nije Dell, na novi tvrdi disk morate instalirati operativni sustav, pogonske i uslužne programe (pogledajte *Tehnološki priručnik za Dell*).

Uklanjanje tvrdog diska

1. Slijedite postupke u [Prije početka](#).
2. Uklonite bateriju (pogledajte [Uklanjanje baterije](#)).
3. Uklonite tipkovnicu (pogledajte [Uklanjanje tipkovnice](#)).
4. Uklonite tri vijka koji pričvršćuju sklop tvrdog diska na kućištu računala.
5. Povucite jezičak za povlačenje na nosaču tvrdog diska udesno da biste odspojili sklop tvrdog diska od razdvajaača.



1	vijci (3)	2	jezičak za povlačenje
3	sklop tvrdog diska		

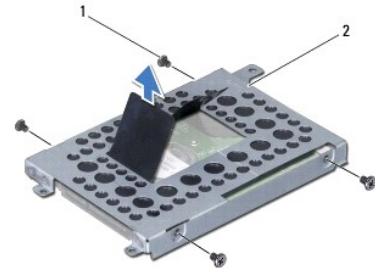
⚠ OPREZ: Dok se tvrdi disk nalazi izvan računala, čuvajte ga u zaštitnom antistatičkom pakiranju (pogledajte "Zaštita od elektrostatičkog pražnjenja" u sigurnosnim uputama koje ste dobili s računalom).

6. Povucite jezičak za povlačenje na nosaču tvrdog diska da biste podigli sklop tvrdog diska pod kutem i izvan odjeljka za tvrdi disk, kao što je prikazano na slici.



1	jezičac za povlačenje	2	sklop tvrdog diska
---	-----------------------	---	--------------------

7. Odvijte četiri vijka koji pričvršćuju nosač tvrdog diska na tvrdi disk i uklonite nosač.



1	vijci (4)	2	nosač tvrdog diska
---	-----------	---	--------------------

Ponovna ugradnja tvrdog diska

1. Slijedite postupke u [Prije početka](#).
2. Izvadite novi tvrdi disk iz njegovog pakiranja. Originalnu ambalažu spremite kako biste tvrdi disk mogli zapakirati ili poslati poštom.
3. Ponovno postavite nosač tvrdog diska i četiri vijka koji pričvršćuju nosač na tvrdi disk.
4. Postavite sklop tvrdog diska u pregradu za tvrdi disk.
5. Pogurajte sklop tvrdog diska ulijevo sve dok ne bude potpuno spojen s razdvajačem.
6. Ponovno postavite tri vijka koji pričvršćuju sklop tvrdog diska na kućište računala.
7. Ponovno postavite tipkovnicu (pogledajte [Ponovno namještanje tipkovnice](#)).
8. Ponovno postavite bateriju (pogledajte [Zamjena baterije](#)).

⚠ OPREZ: Prije nego što uključite računalo, ponovno postavite sve vijke i pobrinite se da nijedan zaostali vijak nije ostao u unutrašnjosti računala. Ako to ne napravite, možete oštetiti računalo.

9. Instalirajte operacijski sustav za vaše računalo, po potrebi. Pogledajte "Vraćanje operacijskog sustava" u *Priručniku za postavljanje*.
10. Instalirajte upravljačke i uslužne programe za vaše računalo, po potrebi. U *Tehnološkom priručniku za Dell* pogledajte "Ponovna instalacija upravljačkih i uslužnih programa".

[Povratak na Stranicu sa sadržajem](#)

[Povratak na Stranicu sa sadržajem](#)

Tipkovnica

Dell™ Inspiron™ 11 Servisni priručnik

- [Uklanjanje tipkovnice](#)
- [Ponovno namještanje tipkovnice](#)

UPOZORENJE: Prije rada na unutrašnjosti računala pročitajte sigurnosne upute koje ste dobili s računalom. Dodatne sigurnosne informacije potražite na početnoj stranici za sukladnost sa zakonskim odredbama na www.dell.com/regulatory_compliance.

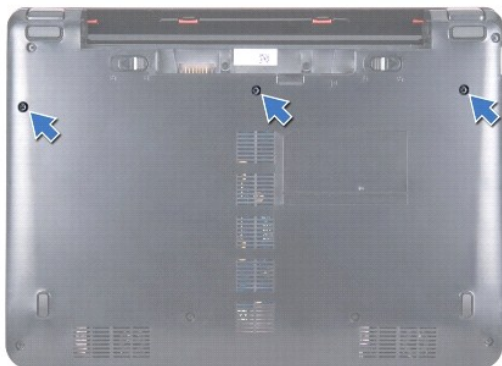
OPREZ: Samo ovlašteni serviser smije vršiti popravke na vašem računalu. Jamstvo ne pokriva štetu nastalu servisiranjem koje nije odobrila tvrtka Dell™.

OPREZ: Kako biste izbjegli elektrostatičko pražnjenje, uzemljite se koristeći ručnu traku za uzemljenje ili povremeno dotaknite nebojenu metalnu površinu (poput priključka na poleđini računala).

OPREZ: Kako biste izbjegli oštećivanje matične ploče, prije rada u unutrašnjosti računala morate ukloniti glavnu bateriju (pogledajte [Uklanjanje baterije](#)).

Uklanjanje tipkovnice

1. Slijedite postupke u [Prije početka](#).
2. Uklonite bateriju (pogledajte [Uklanjanje baterije](#)).
3. Uklonite tri vijka koji pričvršćuju tipkovnicu na kućište računala.



OPREZ: Tipke na tipkovnici su lomljive, lako ispadnu iz ležišta i teško ih je ponovno namjestiti. Budite pažljivi pri rukovanju i uklanjanju tipkovnice.

OPREZ: Budite jako pažljivi pri rukovanju i uklanjanju tipkovnice. U protivnom, možete ogrepsi ploču zaslona.

4. Okrenite računalo i sasvim otvorite zaslon.
5. Izgurajte lijevu stranu tipkovnice vani pomoću plastičnog šila. Pažljivo otpustite lijevu stranu tipkovnice, a zatim i desnu sve dok je ne izvučete iz nosača naslona za dlan.



6. Otpustite tipkovnicu dok priključak kabela tipkovnice ne bude vidljiv.
7. Bez jakog povlačenja tipkovnice, držite je prema zaslonu.
8. Podignite jezičak priključka i povucite jezičak za povlačenje na kابلu tipkovnice da biste odspojili kabl tipkovnice iz priključka na matičnoj ploči.
9. Podignite tipkovnicu s nosača naslona za dlan.



1	tipkovnica	2	jezičci (5)
3	kabel tipkovnice	4	jezičac za povlačenje
5	jezičak priključka		

Ponovno namještanje tipkovnice

1. Slijedite postupke u [Prije početka](#).
2. Umetnite kabl tipkovnice u priključak na matičnoj ploči. Pritisnite zasun priključka kako biste kabl tipkovnice pričvrstili za priključak na matičnoj ploči.
3. Poravnajte jezičke na tipkovnici s utorima na nosaču naslona za dlan i nježno pritisnite tipkovnicu tako da sjedne na mjesto.
4. Okrenite računalo i ponovno zavijte tri vijka koja pričvršćuju tipkovnicu na kućište računala.
5. Ponovno postavite bateriju (pogledajte [Zamjena baterije](#)).

OPREZ: Prije nego što uključite računalo, ponovno postavite sve vijke i pobrinite se da nijedan zaostali vijak nije ostao u unutrašnjosti računala. Ako to ne napravite, možete oštetiti računalo.

[Povratak na Stranicu sa sadržajem](#)

[Povratak na Stranicu sa sadržajem](#)

LED ploča

Dell™ Inspiron™ 11 Servisni priručnik

- [Uklanjanje LED ploče](#)
- [Ponovno postavljanje LED ploče](#)

⚠ UPOZORENJE: Prije rada na unutrašnjosti računala pročitajte sigurnosne upute koje ste dobili s računalom. Dodatne sigurnosne informacije potražite na početnoj stranici za sukladnost sa zakonskim odredbama na www.dell.com/regulatory_compliance.

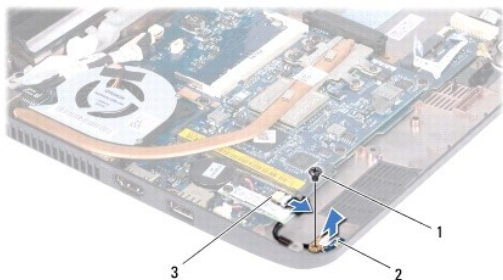
⚠ OPREZ: Samo ovlašteni serviser smije vršiti popravke na vašem računalu. Jamstvo ne pokriva štetu nastalu servisiranjem koje nije odobrila tvrtka Dell™.

⚠ OPREZ: Kako biste izbjegli elektrostatičko pražnjenje, uzemljite se koristeći ručnu traku za uzemljenje ili povremeno dotaknite neobojenu metalnu površinu (poput priključka na poleđini računala).

⚠ OPREZ: Kako biste izbjegli oštećivanje matične ploče, prije rada u unutrašnjosti računala morate ukloniti glavnu bateriju (pogledajte [Uklanjanje baterije](#)).

Uklanjanje LED ploče

1. Slijedite postupke u [Prije početka](#).
2. Uklonite bateriju (pogledajte [Uklanjanje baterije](#)).
3. Uklonite tipkovnicu (pogledajte [Uklanjanje tipkovnice](#)).
4. Uklonite naslon za dlan (pogledajte [Uklanjanje sklopa naslona za dlan](#)).
5. Odspojite kabel zvučnika iz priključka kabela zvučnika na I/O ploči (pogledajte [Uklanjanje zvučnika](#)).
6. Uklonite tvrdi disk (pogledajte [Uklanjanje tvrdog diska](#)).
7. Uklonite memorijski modul (pogledajte [Uklanjanje memorijskog modula](#)).
8. Uklonite nosač naslona za dlan (pogledajte [Uklanjanje nosača naslona za dlan](#)).
9. Odspojite kabel LED ploče iz priključka na matičnoj ploči.
10. Odvijte vijak koji pričvršćuje LED ploču na kućište računala.
11. Podignite LED ploču iz kućišta računala.




1	vijak	2	LED ploča
3	priključak na matičnoj ploči		

Ponovno postavljanje LED ploče

1. Slijedite postupke u [Prije početka](#).
2. Postavite LED ploču na kućište računala.

3. Ponovno zavijte vijak koji pričvršćuje LED ploču na kućište računala.
4. Spojite kabel LED ploče s priključkom na matičnoj ploči.
5. Ponovno postavite nosač naslona za dlan (pogledajte [Ponovno postavljanje nosača naslona za dlan](#)).
6. Ponovno postavite memorijski modul (pogledajte [Ponovno postavljanje memorijskog modula](#)).
7. Ponovno postavite tvrdi disk (pogledajte [Ponovna ugradnja tvrdog diska](#)).
8. Spojite kabel zvučnika s priključkom kabela zvučnika na I/O ploči (pogledajte [Ponovno postavljanje zvučnika](#)).
9. Ponovno postavite naslon za dlan (pogledajte [Ponovno postavljanje sklopa naslona za dlan](#)).
10. Ponovno postavite tipkovnicu (pogledajte [Ponovno namještanje tipkovnice](#)).
11. Ponovno postavite bateriju (pogledajte [Zamjena baterije](#)).

 **OPREZ:** Prije nego što uključite računalo, ponovno postavite sve vijke i pobrinite se da nijedan zaostali vijak nije ostao u unutrašnjosti računala. Ako to ne napravite, možete oštetiti računalo.

[Povratak na Stranicu sa sadržajem](#)

[Povratak na Stranicu sa sadržajem](#)

Memorijski modul

Dell™ Inspiron™ 11 Servisni priručnik

- [Uklanjanje memorijskog modula](#)
- [Ponovno postavljanje memorijskog modula](#)

UPOZORENJE: Prije rada na unutrašnjosti računala pročitajte sigurnosne upute koje ste dobili s računalom. Dodatne sigurnosne informacije potražite na početnoj stranici za sukladnost sa zakonskim odredbama na www.dell.com/regulatory_compliance.

OPREZ: Samo ovlašteni serviser smije vršiti popravke na vašem računalu. Jamstvo ne pokriva štetu nastalu servisiranjem koje nije odobrila tvrtka Dell™.

OPREZ: Kako biste izbjegli elektrostatičko pražnjenje, uzemljite se koristeći ručnu traku za uzemljenje ili povremeno dotaknite neobojenu metalnu površinu (poput priključka na poleđini računala).

OPREZ: Kako biste izbjegli oštećivanje matične ploče, prije rada u unutrašnjosti računala morate ukloniti glavnu bateriju (pogledajte [Uklanjanje baterije](#)).

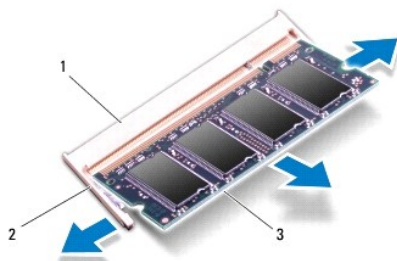
NAPOMENA: Jamstvo vašeg računala pokriva memorijske module kupljene od tvrtke Dell.

Uklanjanje memorijskog modula

1. Slijedite postupke u [Prije početka](#).
2. Uklonite bateriju (pogledajte [Uklanjanje baterije](#)).
3. Uklonite tipkovnicu (pogledajte [Uklanjanje tipkovnice](#)).

OPREZ: Kako biste izbjegli oštećivanje priključka memorijskog modula, za širenje kvačica za učvršćivanje memorijskog modula nemojte koristiti nikakav alat.

4. Pomoću vrhova prstiju pažljivo raširite kopče za učvršćivanje na svakom kraju priključka memorijskog modula sve dok modul ne iskoči.
5. Uklonite memorijski modul iz priključka.

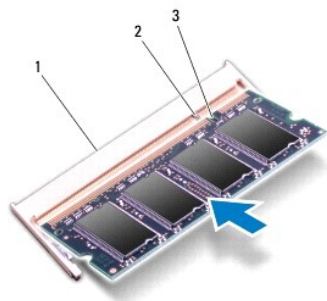


1	priključak memorijskog modula	2	kvačice za pričvršćivanje (2)
3	memorijski modul		

Ponovno postavljanje memorijskog modula


1. Slijedite postupke u [Prije početka](#).
2. Poravnajte zarez na memorijskom modulu s jezičkom u priključku memorijskog modula.
3. Čvrsto gurnite memorijski modul u utor pod kutom od 45 stupnjeva i pritisnite ga prema dolje dok ne škljocne na svoje mjesto. Ako ne čujete da je modul škljocnuo, izvadite ga i ponovno umetnite.

 **NAPOMENA:** Ako memorijski modul nije pravilno umetnut, računalo se možda neće pokrenuti.



1	priključak memorijskog modula	2	jezičak
3	zarez		

4. Ponovno postavite tipkovnicu (pogledajte [Ponovno namještanje tipkovnice](#)).
5. Ponovno postavite bateriju (pogledajte [Zamjena baterije](#)).

 **OPREZ:** Prije nego što uključite računalo, ponovno postavite sve vijke i pobrinite se da nijedan zaostali vijak nije ostao u unutrašnjosti računala. Ako to ne napravite, možete oštetiti računalo.

6. Uključite računalo.

Kako biste provjerili količinu memorije koja je ugrađena u računalo, kliknite **Start**  → **Help and Support** (Pomoć i podrška) → **Dell System Information** (Dell informacije o sustavu).

[Povratak na Stranicu sa sadržajem](#)

[Povratak na Stranicu sa sadržajem](#)

Bežična kartica(e) Mini-Card

Dell™ Inspiron™ 11 Servisni priručnik

- [WWAN kartica](#)
- [WLAN kartica](#)

UPOZORENJE: Prije rada na unutrašnjosti računala pročitajte sigurnosne upute koje ste dobili s računalom. Dodatne sigurnosne informacije potražite na početnoj stranici za sukladnost sa zakonskim odredbama na www.dell.com/regulatory_compliance.

OPREZ: Samo ovlašteni serviser smije vršiti popravke na vašem računalu. Jamstvo ne pokriva štetu nastalu servisiranjem koje nije odobrila tvrtka Dell™.

OPREZ: Kako biste izbjegli elektrostatičko pražnjenje, uzemljite se koristeći ručnu traku za uzemljenje ili povremeno dotaknite neobojenu metalnu površinu (poput priključka na poleđini računala).

OPREZ: Kako biste izbjegli oštećivanje matične ploče, prije rada u unutrašnjosti računala morate ukloniti glavnu bateriju (pogledajte [Uklanjanje baterije](#)).

NAPOMENA: Tvrtka Dell ne jamči kompatibilnost niti pruža podršku za kartice Mini-Card nabavljene iz drugih izvora a ne od tvrtke Dell.

Ako ste s računalom naručili bežičnu karticu Mini-Card, tada će kartica već biti ugrađena.

Vaše računalo podržava dva utora za karticu Mini-Card - jedan je pune veličine, a drugi ima pola veličine.

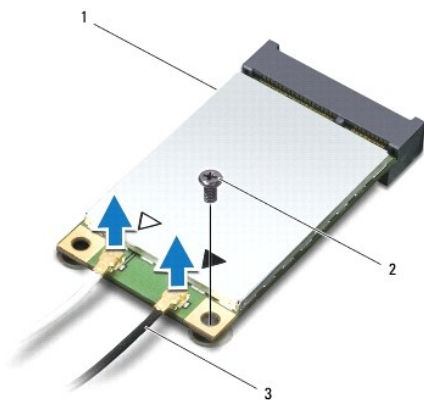
- 1 jedan polovični utor za karticu Mini-Card - za WLAN
- 1 jedan puni utor za karticu Mini-Card - za WWAN

NAPOMENA: Ovisno o konfiguraciji računala u trenutku prodaje, kartica Mini-Card se možda neće nalaziti u utoru za karticu Mini-Card.

WWAN kartica

Uklanjanje WWAN kartice

1. Slijedite postupke u [Prije početka](#).
2. Uklonite bateriju (pogledajte [Uklanjanje baterije](#)).
3. Uklonite tipkovnicu (pogledajte [Uklanjanje tipkovnice](#)).
4. Odspojite antenske kabele iz WWAN kartice.



1	WWAN kartica	2	vijak
3	antenski kabeli (2)		

5. Uklonite vijak koji pričvršćuje WWAN karticu na matičnu ploču.
6. Izvucite WWAN karticu iz priključka na matičnoj ploči.



Zamjena WWAN kartice

1. Slijedite postupke u [Prije početka](#).
2. Izvadite novu WWAN karticu iz ambalažnog pakiranja.

OPREZ: Odmjerenim i ravnomjernim pritiskom umetnite karticu na njeno mjesto. Prevelikom silom možete oštetiti priključak.

3. Umetnite priključak WWAN kartice pod kutom od 45 stupnjeva u priključak na matičnoj ploči.
4. Pritisnite drugi kraj WWAN kartice nadolje na matičnoj ploči.
5. Ponovno zavijte vijak koji pričvršćuje WWAN karticu na matičnu ploču.
6. Spojite odgovarajuće antenske kabele s WWAN karticom koju ugrađujete. Sljedeća tablica pruža shemu boja antenskih kabela za WWAN karticu koju podržava vaše računalo.

Priključci na kartici Mini-Card	Shema boja antenskih kabela
WWAN (2 antenska kabela)	
Glavni WWAN (bijeli trokut)	bijela sa sivom prugom
Pomoćni WWAN (crni trokut)	crna sa sivom prugom

7. Ponovno postavite tipkovnicu (pogledajte [Ponovno namještanje tipkovnice](#)).
8. Ponovno postavite bateriju (pogledajte [Zamjena baterije](#)).

OPREZ: Prije nego što uključite računalo, ponovno postavite sve vijke i pobrinite se da nijedan zaostali vijak nije ostao u unutrašnjosti računala. Ako to ne napravite, možete oštetiti računalo.

9. Po potrebi instalirajte upravljačke i uslužne programe za vaše računalo. Više informacija potražite u *Tehnološkom priručniku za Dell*.

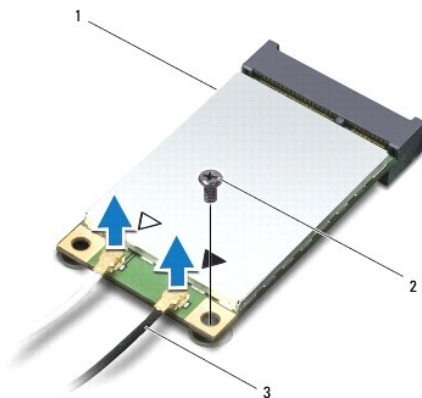
NAPOMENA: Ako ugrađujete komunikacijsku karticu koja nije od tvrtke Dell, morate instalirati odgovarajuće upravljačke i uslužne programe. Više informacija o generičkom upravljačkom programu potražite u *Tehnološkom priručniku za Dell*.

WLAN kartica

Uklanjanje WLAN kartice

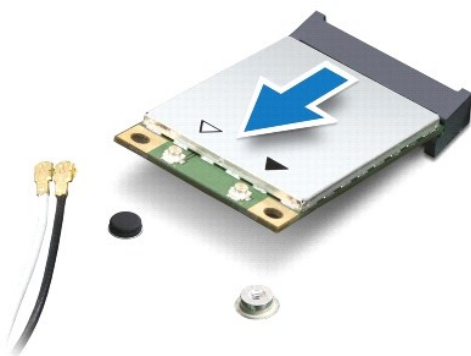
1. Slijedite postupke u [Prije početka](#).
2. Uklonite bateriju (pogledajte [Uklanjanje baterije](#)).

3. Uklonite tipkovnicu (pogledajte [Uklanjanje tipkovnice](#)).
4. Uklonite naslon za dlan (pogledajte [Uklanjanje sklopa naslona za dlan](#)).
5. Odspojite kabel zvučnika iz priključka kabla zvučnika na I/O ploči (pogledajte [Uklanjanje zvučnika](#)).
6. Uklonite tvrdi disk (pogledajte [Uklanjanje tvrdog diska](#)).
7. Uklonite memorijski modul (pogledajte [Uklanjanje memorijskog modula](#)).
8. Uklonite nosač naslona za dlan (pogledajte [Uklanjanje nosača naslona za dlan](#)).
9. Odspojite antenske kabele iz WLAN kartice.



1	WLAN kartica	2	vijak
3	antenski kabeli (2)		

10. Uklonite vijak koji pričvršćuje WLAN karticu na matičnu ploču.
11. Izvucite WLAN karticu iz priključka na matičnoj ploči.



△ **OPREZ:** Kad Mini-Card kartica nije u računalu, čuvajte je u zaštitnom antistatičkom pakiranju. Za više informacija, pogledajte "Zaštita od elektrostatičkog pražnjenja" u sigurnosnim uputama isporučanim s vašim računalom.

Zamjena WLAN kartice

1. Slijedite postupke u [Prije početka](#).
2. Izvadite novu WLAN karticu iz ambalažnog pakiranja.

△ **OPREZ:** Odmjerenim i ravnomjernim pritiskom umetnite karticu na njeno mjesto. Prevelikom silom možete oštetiti priključak.

3. Umetnite priključak WLAN kartice pod kutom od 45 stupnjeva u konektor na matičnoj ploči označen s "WLAN".
4. Pritisnite drugi kraj WLAN kartice nadolje na matičnoj ploči.
5. Ponovno zavijte vijak koji pričvršćuje WLAN karticu na matičnu ploču.
6. Spojite odgovarajuće antenske kabele s WLAN karticom koju ugrađujete. Sljedeća tablica pruža shemu boja antenskih kabela za WLAN karticu koju podržava vaše računalo.

Priključci na kartici Mini-Card	Shema boja antenskih kabela
WLAN (2 antenska kabela)	
Glavni WLAN (bijeli trokut)	bijela
Pomoćni WLAN (crni trokut)	crna

7. Ponovno postavite nosač naslona za dlan (pogledajte [Ponovno postavljanje nosača naslona za dlan](#)).
8. Ponovno postavite memorijski modul (pogledajte [Ponovno postavljanje memorijskog modula](#)).
9. Ponovno postavite tvrdi disk (pogledajte [Ponovna ugradnja tvrdog diska](#)).
10. Spojite kabel zvučnika s priključkom kabela zvučnika na I/O ploči (pogledajte [Ponovno postavljanje zvučnika](#)).
11. Ponovno postavite naslon za dlan (pogledajte [Ponovno postavljanje sklopa naslona za dlan](#)).
12. Ponovno postavite tipkovnicu (pogledajte [Ponovno namještanje tipkovnice](#)).
13. Ponovno postavite bateriju (pogledajte [Zamjena baterije](#)).

⚠ OPREZ: Prije nego što uključite računalo, ponovno postavite sve vijke i pobrinite se da nijedan zaostali vijak nije ostao u unutrašnjosti računala. Ako to ne napravite, možete oštetiti računalo.

14. Po potrebi instalirajte upravljačke i uslužne programe za vaše računalo. Više informacija potražite u *Tehnološkom priručniku za Dell*.

📄 NAPOMENA: Ako ugrađujete komunikacijsku karticu koja nije od tvrtke Dell, morate instalirati odgovarajuće upravljačke i uslužne programe. Više informacija o generičkom upravljačkom programu potražite u *Tehnološkom priručniku za Dell*.

[Povratak na Stranicu sa sadržajem](#)

[Povratak na Stranicu sa sadržajem](#)

Naslon za dlan

Dell™ Inspiron™ 11 Servisni priručnik

- [Uklanjanje sklopa naslona za dlan](#)
- [Ponovno postavljanje sklopa naslona za dlan](#)

UPOZORENJE: Prije rada na unutrašnjosti računala pročitajte sigurnosne upute koje ste dobili s računalom. Dodatne sigurnosne informacije potražite na početnoj stranici za sukladnost sa zakonskim odredbama na www.dell.com/regulatory_compliance.

OPREZ: Samo ovlašteni serviser smije vršiti popravke na vašem računalu. Jamstvo ne pokriva štetu nastalu servisiranjem koje nije odobrila tvrtka Dell™.

OPREZ: Kako biste izbjegli elektrostatičko pražnjenje, uzemljite se koristeći ručnu traku za uzemljenje ili povremeno dotaknite neobojenu metalnu površinu (poput priključka na poleđini računala).

OPREZ: Kako biste izbjegli oštećivanje matične ploče, prije rada u unutrašnjosti računala morate ukloniti glavnu bateriju (pogledajte [Uklanjanje baterije](#)).

Uklanjanje sklopa naslona za dlan

1. Slijedite postupke u [Prije početka](#).
2. Uklonite bateriju (pogledajte [Uklanjanje baterije](#)).
3. Uklonite dva vijka koji pričvršćuju naslon za dlan na kućište računala.

OPREZ: Pažljivo odvojite naslon za dlan od nosača naslona za dlan kako biste izbjegli oštećenja.

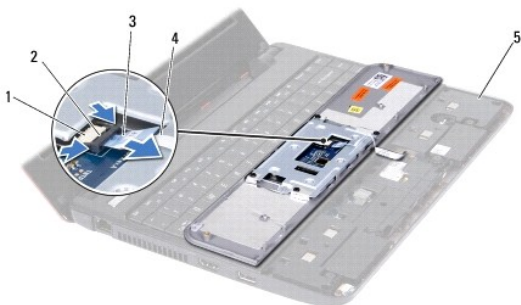


4. Okrenite računalo naopako i, počevši od desne ili lijeve strane naslona za dlan i koristeći prste ili ravni odvijač odvojite naslon za dlan od nosača naslona za dlan.



1	naslon za dlan
---	----------------

5. Okrenite naslon za dlan preko tipkovnice da biste pristupili priključku kabela podloge osjetljive na dodir.
6. Otpustite jezičak priključka koji pričvršćuje kabel podloge osjetljive na dodir.
7. Povucite jezičak za povlačenje na kabelu podloge osjetljive na dodir da biste odspojili kabel podloge osjetljive na dodir iz njegovog priključka.
8. Podignite naslon za dlan sa računala.



1	priključak kabela podloge osjetljive na dodir	2	jezičak priključka
3	jezičak za povlačenje	4	kabel podloge osjetljive na dodir
5	nosač naslona za dlan		

Ponovno postavljanje sklopa naslona za dlan

1. Slijedite postupke u [Prije početka](#).
2. Gurnite kabel podloge osjetljive na dodir u priključak kabela podloge osjetljive na dodir. Nježno gurnite jezičak priključka kako biste pričvrstili kabel podloge osjetljive na dodir na njegov priključak.
3. Poravnajte naslon za dlan s njegovim nosačem i nježno ga pritisnite dok ne uskoči na svoje mjesto.
4. Okrenite računalo naopako i ponovo zavijte dva vijka koji pričvršćuju naslon za dlan na kućište računala.
5. Ponovno postavite bateriju (pogledajte [Zamjena baterije](#)).

⚠ OPREZ: Prije nego što uključite računalo, ponovno postavite sve vijke i pobrinite se da nijedan zaostali vijak nije ostao u unutrašnjosti računala. Ako to ne napravite, možete oštetiti računalo.

[Povratak na Stranicu sa sadržajem](#)

[Povratak na Stranicu sa sadržajem](#)

Nosač naslona za dlan

Dell™ Inspiron™ 11 Servisni priručnik

- [Uklanjanje nosača naslona za dlan](#)
- [Ponovno postavljanje nosača naslona za dlan](#)

UPOZORENJE: Prije rada na unutrašnjosti računala pročitajte sigurnosne upute koje ste dobili s računalom. Dodatne sigurnosne informacije potražite na početnoj stranici za sukladnost sa zakonskim odredbama na www.dell.com/regulatory_compliance.

OPREZ: Samo ovlašteni serviser smije vršiti popravke na vašem računalu. Jamstvo ne pokriva štetu nastalu servisiranjem koje nije odobrila tvrtka Dell™.

OPREZ: Kako biste izbjegli elektrostatičko pražnjenje, uzemljite se koristeći ručnu traku za uzemljenje ili povremeno dotaknite neobojenu metalnu površinu (poput priključka na poleđini računala).

OPREZ: Kako biste izbjegli oštećivanje matične ploče, prije rada u unutrašnjosti računala morate ukloniti glavnu bateriju (pogledajte [Uklanjanje baterije](#)).

Uklanjanje nosača naslona za dlan

1. Slijedite postupke u [Prije početka](#).
2. Uklonite bateriju (pogledajte [Uklanjanje baterije](#)).
3. Uklonite tipkovnicu (pogledajte [Uklanjanje tipkovnice](#)).
4. Uklonite naslon za dlan (pogledajte [Uklanjanje sklopa naslona za dlan](#)).
5. Uklonite zvučnike (pogledajte [Uklanjanje zvučnika](#)).
6. Uklonite tvrdi disk (pogledajte [Uklanjanje tvrdog diska](#)).
7. Okrenite računalo naopako i uklonite četiri vijka iz kućišta računala.



8. Okrenite računalo s vrhom prema gore, otvorite zaslon i uklonite četiri vijka koji pričvršćuju nosač naslona za dlan na kućište računala.
9. Iskopčajte kabel gumba napajanja iz priključka na matičnoj ploči.



1	kabela gumba za uključivanje	2	vijci (4)
3	nosač naslona za dlan		

10. Podignite nosač naslona za dlan iz kućišta računala.

Ponovno postavljanje nosača naslona za dlan

1. Slijedite postupak opisan u odjeljku [Prije početka](#).
2. Postavite nosač naslona za dlan na kućište računala.
3. Ponovo zavijte četiri vijka koji pričvršćuju nosač naslona za dlan na kućište računala.
4. Spojite kabel gumba napajanja s priključkom na matičnoj ploči.
5. Okrenite računalo naopako i ponovo zavijte četiri vijka koji pričvršćuju nosač naslona za dlan na kućište računala.
6. Ponovno postavite tvrdi disk (pogledajte [Ponovna ugradnja tvrdog diska](#)).
7. Ponovno postavite zvučnike (pogledajte [Ponovno postavljanje zvučnika](#)).
8. Ponovno postavite naslon za dlan (pogledajte [Ponovno postavljanje sklopa naslona za dlan](#)).
9. Ponovno postavite tipkovnicu (pogledajte [Ponovno namještanje tipkovnice](#)).
10. Ponovno postavite bateriju (pogledajte [Zamjena baterije](#)).

△ OPREZ: Prije nego što uključite računalo, ponovno postavite sve vijke i pobrinite se da nijedan zaostali vijak nije ostao u unutrašnjosti računala. Ako to ne napravite, možete oštetiti računalo.

[Povratak na Stranicu sa sadržajem](#)

[Povratak na Stranicu sa sadržajem](#)

Baterija

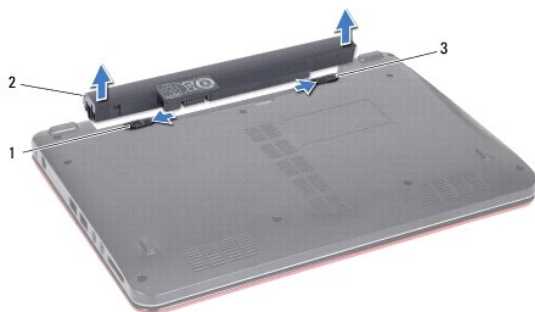
Dell™ Inspiron™ 11 Servisni priručnik

- [Uklanjanje baterije](#)
- [Zamjena baterije](#)

- ⚠ UPOZORENJE:** Prije rada na unutrašnjosti računala pročitajte sigurnosne upute koje ste dobili s računalom. Dodatne sigurnosne informacije potražite na početnoj stranici za sukladnost sa zakonskim odredbama na www.dell.com/regulatory_compliance.
- ⚠ OPREZ:** Samo ovlašteni serviser smije vršiti popravke na vašem računalu. Jamstvo ne pokriva štetu nastalu servisiranjem koje nije odobrila tvrtka Dell™.
- ⚠ OPREZ:** Kako biste izbjegli elektrostatičko pražnjenje, uzemljite se koristeći ručnu traku za uzemljenje ili povremeno dotaknite neobojenu metalnu površinu (poput priključka na poleđini računala).
- ⚠ OPREZ:** Kako biste izbjegli oštećivanje matične ploče, prije radova u unutrašnjosti računala morate ukloniti bateriju iz utora za bateriju.
-

Uklanjanje baterije

1. Slijedite postupke u [Prije početka](#).
2. Okrenite računalo
3. Pomaknite jezičke za zabavljivanje i oslobađanje baterije u otvoreni položaj.
4. Povucite bateriju prema gore i izvucite je iz utora za bateriju.



1	jezičak za oslobađanje baterije	2	baterija
3	jezičak za zabavljivanje baterije		

Zamjena baterije

- ⚠ OPREZ:** Kako biste izbjegli oštećivanje računala, koristite isključivo bateriju namijenjenu za dotično Dell računalo. Nemojte koristiti baterije namijenjene drugim Dell računalima.
1. Slijedite postupke u [Prije početka](#).
 2. Poravnajte utore na bateriji s jezičcima u odjeljku za bateriju.
 3. Pogurajte bateriju dok ne sjedne na mjesto.
 4. Pomaknite jezičak za zabavljivanje baterije u zatvoreni položaj.
-

[Povratak na Stranicu sa sadržajem](#)

[Povratak na Stranicu sa sadržajem](#)

Baterija na matičnoj ploči

Dell™ Inspiron™ 11 Servisni priručnik

- [Uklanjanje baterije na matičnoj ploči](#)
- [Ponovno postavljanje baterije na matičnu ploču](#)

⚠ UPOZORENJE: Prije rada na unutrašnjosti računala pročitajte sigurnosne upute koje ste dobili s računalom. Dodatne sigurnosne informacije potražite na početnoj stranici za sukladnost sa zakonskim odredbama na www.dell.com/regulatory_compliance.

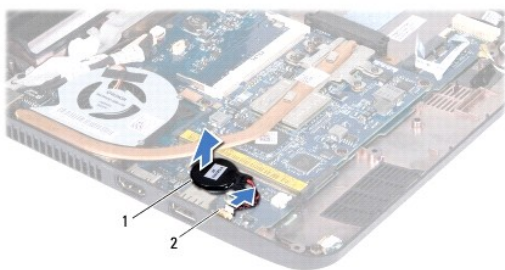
⚠ OPREZ: Samo ovlašteni serviser smije vršiti popravke na vašem računalu. Jamstvo ne pokriva štetu nastalu servisiranjem koje nije odobrila tvrtka Dell™.

⚠ OPREZ: Kako biste izbjegli elektrostatičko pražnjenje, uzemljite se koristeći ručnu traku za uzemljenje ili povremeno dotaknite neobojenu metalnu površinu (poput priključka na poleđini računala).

⚠ OPREZ: Kako biste izbjegli oštećivanje matične ploče, prije rada u unutrašnjosti računala morate ukloniti glavnu bateriju (pogledajte [Uklanjanje baterije](#)).

Uklanjanje baterije na matičnoj ploči

1. Slijedite postupke u [Prije početka](#).
2. Uklonite bateriju (pogledajte [Uklanjanje baterije](#)).
3. Uklonite tipkovnicu (pogledajte [Uklanjanje tipkovnice](#)).
4. Uklonite naslon za dlan (pogledajte [Uklanjanje sklopa naslona za dlan](#)).
5. Odspojite kabel zvučnika iz priključka kabla zvučnika na I/O ploči (pogledajte [Uklanjanje zvučnika](#)).
6. Uklonite tvrdi disk (pogledajte [Uklanjanje tvrdog diska](#)).
7. Uklonite memorijski modul (pogledajte [Uklanjanje memorijskog modula](#)).
8. Uklonite nosač naslona za dlan (pogledajte [Uklanjanje nosača naslona za dlan](#)).
9. Uklonite Bluetooth karticu (pogledajte [Uklanjanje Bluetooth kartice](#)).
10. Iskopčajte kabel baterije na matičnoj ploči iz priključka na matičnoj ploči.
11. Baterija na matičnoj ploči zalijepljena je na matičnu ploču. Pomoću plastičnog šila podignite bateriju na matičnoj ploči s matične ploče.




1	baterija na matičnoj ploči	2	priključak na matičnoj ploči
---	----------------------------	---	------------------------------

Ponovno postavljanje baterije na matičnu ploču

1. Slijedite postupke u [Prije početka](#).
2. Pomoću ljepljive trake zaljepite bateriju na matičnoj ploči zalijepite istu na matičnu ploču.

3. Ukopčajte kabel baterije na matičnoj ploči u konektor na matičnoj ploči.
4. Ponovno postavite Bluetooth karticu (pogledajte [Ponovno postavljanje Bluetooth kartice](#)).
5. Ponovno postavite nosač naslona za dlan (pogledajte [Ponovno postavljanje nosača naslona za dlan](#)).
6. Ponovno postavite memorijski modul (pogledajte [Ponovno postavljanje memorijskog modula](#)).
7. Ponovno postavite tvrdi disk (pogledajte [Ponovna ugradnja tvrdog diska](#)).
8. Spojite kabel zvučnika s priključkom kabla zvučnika na I/O ploči (pogledajte [Ponovno postavljanje zvučnika](#)).
9. Ponovno postavite naslon za dlan (pogledajte [Ponovno postavljanje sklopa naslona za dlan](#)).
10. Ponovno postavite tipkovnicu (pogledajte [Ponovno namještanje tipkovnice](#)).
11. Ponovno postavite bateriju (pogledajte [Zamjena baterije](#)).

 **OPREZ:** Prije nego što uključite računalo, ponovno postavite sve vijke i pobrinite se da nijedan zaostali vijak nije ostao u unutrašnjosti računala. Ako to ne napravite, možete oštetiti računalo.

[Povratak na Stranicu sa sadržajem](#)

[Povratak na Stranicu sa sadržajem](#)

I/O ploča

Dell™ Inspiron™ 11 Servisni priručnik

- [Vađenje I/O ploče](#)
- [Ponovno postavljanje I/O ploče](#)

⚠ UPOZORENJE: Prije rada na unutrašnjosti računala pročitajte sigurnosne upute koje ste dobili s računalom. Dodatne sigurnosne informacije potražite na početnoj stranici za sukladnost sa zakonskim odredbama na www.dell.com/regulatory_compliance.

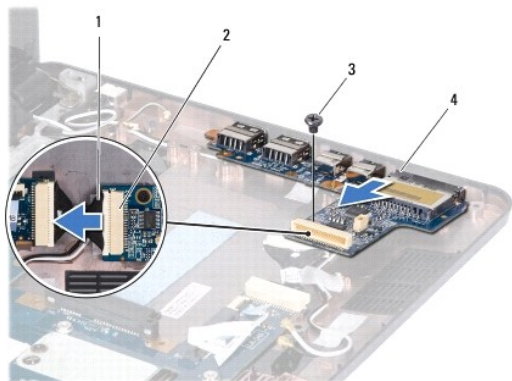
⚠ OPREZ: Samo ovlašteni serviser smije vršiti popravke na vašem računalu. Jamstvo ne pokriva štetu nastalu servisiranjem koje nije odobrila tvrtka Dell™.

⚠ OPREZ: Kako biste izbjegli elektrostatičko pražnjenje, uzemljite se koristeći ručnu traku za uzemljenje ili povremeno dotaknite neobojenu metalnu površinu (poput priključka na poleđini računala).

⚠ OPREZ: Kako biste izbjegli oštećivanje matične ploče, prije rada u unutrašnjosti računala morate ukloniti glavnu bateriju (pogledajte [Uklanjanje baterije](#)).

Vađenje I/O ploče

1. Slijedite postupke u [Prije početka](#).
2. Uklonite bateriju (pogledajte [Uklanjanje baterije](#)).
3. Uklonite tipkovnicu (pogledajte [Uklanjanje tipkovnice](#)).
4. Uklonite naslon za dlan (pogledajte [Uklanjanje sklopa naslona za dlan](#)).
5. Odspojite kabel zvučnika iz priključka kabela zvučnika na I/O ploči (pogledajte [Uklanjanje zvučnika](#)).
6. Uklonite tvrdi disk (pogledajte [Uklanjanje tvrdog diska](#)).
7. Uklonite memorijski modul (pogledajte [Uklanjanje memorijskog modula](#)).
8. Uklonite nosač naslona za dlan (pogledajte [Uklanjanje nosača naslona za dlan](#)).




1	Kabel I/O ploče	2	Priključak kabela I/O ploče
3	vijak	4	I/O ploča

9. Odvijte vijak kojim je I/O ploča pričvršćena na kućište računala.
10. Odspojite kabel I/O ploče iz priključka kabela I/O ploče.
11. Podignite I/O ploču iz kućišta računala.

Ponovno postavljanje I/O ploče

1. Slijedite postupke u [Prije početka](#).
2. Poravnajte priključke na I/O ploči s utorima na kućištu računala.
3. Ponovno postavite vijak kojim je I/O ploča pričvršćena na kućište računala.
4. Spojite kabel I/O ploče s priključkom kabela I/O ploče.
5. Ponovno postavite nosač naslona za dlan (pogledajte [Ponovno postavljanje nosača naslona za dlan](#)).
6. Ponovno postavite memorijski modul (pogledajte [Ponovno postavljanje memorijskog modula](#)).
7. Ponovno postavite tvrdi disk (pogledajte [Ponovna ugradnja tvrdog diska](#)).
8. Spojite kabel zvučnika s priključkom kabela zvučnika na I/O ploči (pogledajte [Ponovno postavljanje zvučnika](#)).
9. Ponovno postavite naslon za dlan (pogledajte [Ponovno postavljanje sklopa naslona za dlan](#)).
10. Ponovno postavite tipkovnicu (pogledajte [Ponovno namještanje tipkovnice](#)).
11. Ponovno postavite bateriju (pogledajte [Zamjena baterije](#)).

 **OPREZ:** Prije nego što uključite računalo, ponovno postavite sve vijke i pobrinite se da nijedan zaostali vijak nije ostao u unutrašnjosti računala. Ako to ne napravite, možete oštetiti računalo.

[Povratak na Stranicu sa sadržajem](#)

[Povratak na Stranicu sa sadržajem](#)

Zvučnici

Dell™ Inspiron™ 11 Servisni priručnik

- [Uklanjanje zvučnika](#)
- [Ponovno postavljanje zvučnika](#)

UPOZORENJE: Prije rada na unutrašnjosti računala pročitajte sigurnosne upute koje ste dobili s računalom. Dodatne sigurnosne informacije potražite na početnoj stranici za sukladnost sa zakonskim odredbama na www.dell.com/regulatory_compliance.

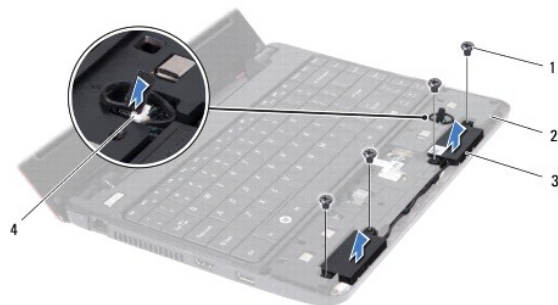
OPREZ: Samo ovlašteni serviser smije vršiti popravke na vašem računalu. Jamstvo ne pokriva štetu nastalu servisiranjem koje nije odobrila tvrtka Dell™.

OPREZ: Kako biste izbjegli elektrostatičko pražnjenje, uzemljite se koristeći ručnu traku za uzemljenje ili povremeno dotaknite neobojenu metalnu površinu (poput priključka na poleđini računala).

OPREZ: Kako biste izbjegli oštećivanje matične ploče, prije rada u unutrašnjosti računala morate ukloniti glavnu bateriju (pogledajte [Uklanjanje baterije](#)).

Uklanjanje zvučnika

1. Slijedite postupke u [Prije početka](#).
2. Uklonite bateriju (pogledajte [Uklanjanje baterije](#)).
3. Uklonite naslon za dlan (pogledajte [Uklanjanje sklopa naslona za dlan](#)).
4. Odspojite kabel zvučnika iz priključka kabela zvučnika na I/O ploči.
5. Zapamtite kako su raspoređeni kabele i pažljivo izvucite kabele zvučnika iz vodilica.
6. Uklonite četiri vijka (po dva na svakoj strani) koji pričvršćuju zvučnike na nosaču naslona za dlan.



1	vijci (4)	2	nosač naslona za dlan
3	zvučnici (2)	4	priključak kabela zvučnika


7. Podignite zvučnike s nosača naslona za dlan.

Ponovno postavljanje zvučnika

1. Slijedite postupke u [Prije početka](#).
2. Postavite zvučnike na nosač naslona za dlan.
3. Ponovno navijte četiri vijka (po dva na svakoj strani) koji pričvršćuju zvučnike na nosač naslona za dlan.
4. Preusmjerite kabel zvučnika kroz vodilice.
5. Spojite kabel zvučnika s priključkom kabela zvučnika na I/O ploči.

6. Ponovno postavite naslon za dlan (pogledajte [Ponovno postavljanje sklopa naslona za dlan](#)).

7. Ponovno postavite bateriju (pogledajte [Zamjena baterije](#)).

 **OPREZ:** Prije nego što uključite računalo, ponovno postavite sve vijke i pobrinite se da nijedan zaostali vijak nije ostao u unutrašnjosti računala. Ako to ne napravite, možete oštetiti računalo.

[Povratak na Stranicu sa sadržajem](#)

[Povratak na Stranicu sa sadržajem](#)

Matična ploča

Dell™ Inspiron™ 11 Servisni priručnik

- [Uklanjanje matične ploče](#)
- [Zamjena matične ploče](#)
- [Postavljanje matrice tipkovnice](#)

⚠ UPOZORENJE: Prije rada na unutrašnjosti računala pročitajte sigurnosne upute koje ste dobili s računalom. Dodatne sigurnosne informacije potražite na početnoj stranici za sukladnost sa zakonskim odredbama na www.dell.com/regulatory_compliance.

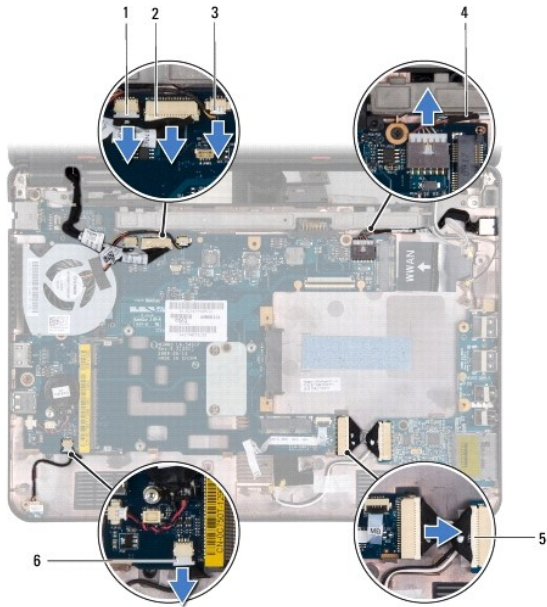
⚠ OPREZ: Samo ovlašteni serviser smije vršiti popravke na vašem računalu. Jamstvo ne pokriva štetu nastalu servisiranjem koje nije odobrila tvrtka Dell™.

⚠ OPREZ: Kako biste izbjegli elektrostatičko pražnjenje, uzemljite se koristeći ručnu traku za uzemljenje ili povremeno dotaknite neobojenu metalnu površinu (poput priključka na poleđini računala).

⚠ OPREZ: Kako biste izbjegli oštećivanje matične ploče, prije rada u unutrašnjosti računala morate ukloniti glavnu bateriju (pogledajte [Uklanjanje baterije](#)).

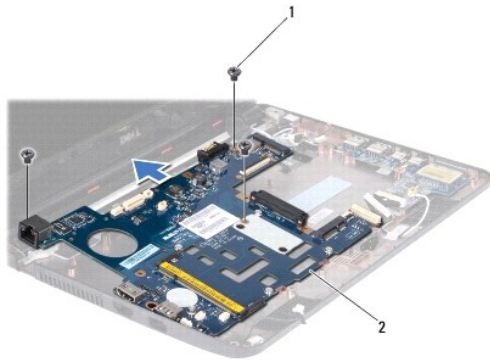
Uklanjanje matične ploče

1. Slijedite postupke u [Prije početka](#).
2. Uklonite bateriju (pogledajte [Uklanjanje baterije](#)).
3. Uklonite tipkovnicu (pogledajte [Uklanjanje tipkovnice](#)).
4. Uklonite naslon za dlan (pogledajte [Uklanjanje sklopa naslona za dlan](#)).
5. Odspojite kabel zvučnika iz priključka kabela zvučnika na I/O ploči (pogledajte [Uklanjanje zvučnika](#)).
6. Uklonite tvrdi disk (pogledajte [Uklanjanje tvrdog diska](#)).
7. Uklonite memorijski modul (pogledajte [Uklanjanje memorijskog modula](#)).
8. Uklonite nosač naslona za dlan (pogledajte [Uklanjanje nosača naslona za dlan](#)).
9. Uklonite Bluetooth karticu (pogledajte [Uklanjanje Bluetooth kartice](#)).
10. Uklonite WWAN karticu ako postoji (pogledajte [Uklanjanje WWAN kartice](#)).
11. Uklonite WLAN karticu ako postoji (pogledajte [Uklanjanje WLAN kartice](#)).
12. Uklonite sklop hladnjaka procesora (pogledajte [Uklanjanje sklopa hladnjaka procesora](#)).
13. Uklonite ploču memorije i procesora (pogledajte [Uklanjanje ploče memorije i procesora](#)).
14. Odspojite kabel zaslona, kamere, ventilatora procesora, priključka AC adaptera, kabel I/O ploče i kabel LED ploče iz priključaka na matičnoj ploči.



1	priključak kabela kamere	2	priključak kabela zaslona
3	priključak kabela ventilatora procesora	4	Kabel priključka AC adaptera
5	Priključak kabela ploče I/O	6	priključak kabela LED ploče

15. Uklonite ventilator procesora (pogledajte [Uklanjanje ventilatora procesora](#)).
16. Uklonite bateriju na matičnoj ploči (pogledajte [Uklanjanje baterije na matičnoj ploči](#)).
17. Odvijte tri vijka koji pričvršćuju matičnu ploču na kućište računala.
18. Podignite matičnu ploču iz tijela računala.




1	vijci (3)	2	matična ploča
---	-----------	---	---------------


Zamjena matične ploče

1. Slijedite postupke u [Prije početka](#).
2. Ponovno postavite matičnu ploču na kućište računala.
3. Ponovno zavijte tri vijka koji pričvršćuju matičnu ploču na kućište računala.
4. Zamijenite ventilator procesora (pogledajte [Zamjena ventilatora procesora](#)).

5. Spojite kabel zaslona, kamere, ventilatora procesora, priključka AC adaptera, kabel I/O ploče i kabel LED ploče s priključcima na matičnoj ploči.
6. Ponovo postavite WLAN karticu ako postoji (pogledajte [Zamjena WLAN kartice](#)).
7. Ponovo postavite WWAN karticu ako postoji (pogledajte [Zamjena WWAN kartice](#)).
8. Ponovo postavite ploču memorije i procesora (pogledajte [Zamjena ploče memorije i procesora](#)).
9. Ponovno postavite sklop hladnjaka procesora (pogledajte [Ponovno postavljanje sklopa hladnjaka procesora](#)).
10. Ponovno postavite bateriju na matičnoj ploči (pogledajte [Ponovno postavljanje baterije na matičnu ploču](#)).
11. Ponovno postavite Bluetooth karticu (pogledajte [Ponovno postavljanje Bluetooth kartice](#)).
12. Ponovno postavite nosač naslona za dlan (pogledajte [Ponovno postavljanje nosača naslona za dlan](#)).
13. Ponovno postavite memorijski modul (pogledajte [Ponovno postavljanje memorijskog modula](#)).
14. Ponovno postavite tvrdi disk (pogledajte [Ponovna ugradnja tvrdog diska](#)).
15. Spojite kabel zvučnika s priključkom kabela zvučnika na I/O ploči (pogledajte [Ponovno postavljanje zvučnika](#)).
16. Ponovno postavite naslon za dlan (pogledajte [Ponovno postavljanje sklopa naslona za dlan](#)).
17. Ponovno postavite tipkovnicu (pogledajte [Ponovno namještanje tipkovnice](#)).
18. Ponovno postavite bateriju (pogledajte [Zamjena baterije](#)).

 **OPREZ:** Prije nego što uključite računalo, ponovno postavite sve vijke i pobrinite se da nijedan zaostali vijak nije ostao u unutrašnjosti računala. Ako to ne napravite, možete oštetiti računalo.

19. Uključite računalo.

 **NAPOMENA:** Nakon što ste zamijenili matičnu ploču, unesite servisnu oznaku računala u BIOS nove matične ploče.

20. Unesite servisnu oznaku. Ako vam je potrebna pomoć za unos servisne oznake, kontaktirajte tvrtku Dell (pogledajte "Kontaktiranje tvrtke Dell" u *Priručniku za postavljanje*).
21. Nakon što ste zamijenili matičnu ploču, može doći do zamjene matrice tipkovnice. Za postavljanje matrice tipkovnice prema svojoj zemlji pogledajte [Postavljanje matrice tipkovnice](#).

Postavljanje matrice tipkovnice

1. Isključite računalo (pogledajte [Isključite svoje računalo](#)).
2. Ako je vaše računalo priključeno na AC adapter, isključite AC adapter iz računala.
3. Pritisnite i držite sljedeću kombinaciju tipki za željenu matricu tipkovnice:
 - o Sve zemlje osim Brazila: <Fn><S>
 - o Samo Brazil: <Fn><E>
4. Priključite AC adapter na računalo i potom ga priključite u zidnu utičnicu ili prednaponsku zaštitu.
5. Otpustite kombinaciju tipki.

[Povratak na Stranicu sa sadržajem](#)

[Povratak na Stranicu sa sadržajem](#)

Dell™ Inspiron™ 11 Servisni priručnik



NAPOMENA: NAPOMENA ukazuje na važne informacije koje vam pomažu da koristite svoje računalo na bolji način.



OPREZ: OBAVIJEST označava moguće oštećenje hardvera ili gubitak podataka i otkriva kako izbjeći neki problem.



UPOZORENJE: OPREZ označava moguće oštećenje imovine, osobne ozljede ili smrt.

Informacije navedene u ovom dokumentu podložne su promjeni bez prethodne obavijesti.
© 2009 Dell Inc. Sva prava pridržana.

Bilo kakvo umnožavanje ovog materijala bez pismenog dopuštenja tvrtke Dell Inc. strogo je zabranjeno.

Zaštitni znakovi korišteni u ovom tekstu: *Dell*, logotip *DELL* i *Inspiron* zaštitni su znakovi tvrtke Dell Inc.; *Bluetooth* je registrirani zaštitni znak u vlasništvu tvrtke Bluetooth SIG, Inc. i tvrtka Dell ga koristi pod licencom; *Microsoft*, *Windows*, *Windows Vista* i logotip gumba Start sustava *Windows Vista* zaštitni su znakovi ili registrirani zaštitni znakovi tvrtke Microsoft Corporation u Sjedinjenim Američkim Državama i/ili drugim zemljama; *Intel*, *Celeron* i *Pentium* registrirani su zaštitni znakovi tvrtke Intel Corporation u SAD-u i ostalim zemljama.

Ostali zaštitni znakovi i zaštićeni nazivi koji se koriste u ovom dokumentu označavaju ili entitete koji su vlasnici tih znakova ili njihove proizvode. Tvrtka Dell Inc. odriče se bilo kakvih vlasničkih interesa za navedene zaštitne znakove i zaštićene nazive, osim vlastitih.

kolovoz 2009. Rev. A00

[Povratak na Stranicu sa sadržajem](#)